



SISEMINISTEERIUM

Lisa 2. Programm „Kiire ja asjatundlik abi 2025–2028“

Programm „Kiire ja asjatundlik abi 2025–2028“

SISUKORD

PROGRAMMI ÜLDINFO	3	Eesmärk	20
1. PROGRAMMI EESMÄRK, MÕÕDIKUD JA RAHASTAMISKAVA	4	Mõõdikud	20
		Programmi tegevuse sisu kirjeldus	20
		Olulisemad arendusülesanded ja lähtekohad teenuste planeerimiseks	21
Eesmärk	4	PROGRAMMI TEGEVUS 5. ABI OSUTAMINE EESTI PÄÄSTEPIIRKONNAS	22
Mõõdikud	4		
Rahastamiskava	5	Eesmärk	22
		Mõõdikud	22
2. OLUKORRA ANALÜÜS	5	Programmi tegevuse sisu kirjeldus	22
3. OLULISEMAD VÄLJAKUTSED JA PRIORITEETSSED TEGEVUSED AASTATEL 2025–2028	9	Olulisemad arendusülesanded ja lähtekohad teenuste planeerimiseks	24
4. PROGRAMMI TEGEVUSED	11		
PROGRAMMI TEGEVUS 1. HÄDAABITEADETE VASTUVÕTMINE NING ABI VÄLJASAATMINE	12	PROGRAMMI TEGEVUS 6. SÜÜTEOMENETLUS	25
Eesmärk	12	Eesmärk	25
Mõõdikud	12	Mõõdikud	25
Programmi tegevuse sisu kirjeldus	12	Programmi tegevuse sisu kirjeldus	25
Olulisemad arendusülesanded ja lähtekohad teenuste planeerimiseks	13	Olulisemad arendusülesanded ja lähtekohad teenuste planeerimiseks	26
		Järelevalve automatiseerimine	26
PROGRAMMI TEGEVUS 2. AVALIKU KORRA TAGAMINE	15	Menetluste digiteerimine	27
		Digitaalkriminalistika arendamine	28
Eesmärk	15	Kriminalistika arendamine	29
Mõõdikud	15		
Programmi tegevuse sisu kirjeldus	15	5. PROGRAMMI JUHTIMISKORRALDUS	30
Olulisemad arendusülesanded ja lähtekohad teenuste planeerimiseks	17		
Avaliku korra tagamine	17	Ülevaade programmi koostamise, elluviimise ja aruandluse korraldusest	30
Isikute kinnipidamine	17	Ülevaade valitsemisaladest ja huvirühmadest, kes on programmi koostamisse ja rakendamisse kaasatud	30
		Ülevaade programmi seostest teiste arengudokumentidega	31
PROGRAMMI TEGEVUS 3. DEMINEERIMINE	18	LISA 1	
		PROGRAMMI TEENUSTE KIRJELDUS	32
Eesmärk	18	LISA 2	
Mõõdikud	18	PROGRAMMI TEENUSTE RAHASTAMISKAVA	44
Programmi tegevuse sisu kirjeldus	18		
Olulisemad arendusülesanded ja lähtekohad teenuste planeerimiseks	19		
PROGRAMMI TEGEVUS 4. PÄÄSTMINE MAISMAAL JA SISEVEEKOGUDEL	20		

PROGRAMMI ÜLDINFO

Tulemusvaldkond	Siseturvalisus
Valdkonna arengukava	Siseturvalisuse arengukava 2020–2030
Tulemusvaldkonna ja arengukava eesmärk	Eesti inimesed tunnevad, et nad elavad vabas ja turvalises ühiskonnas, kus igaühe väärtus, kaasatus ja panus kogukonna turvalisusesse loovad ühe turvalisima riigi Euroopas. Parandatakse elukeskkonda, vähendatakse ohtu elule, tervisele, varale ja põhiseaduslikule korrale ning tagatakse kiire ja asjatundlik abi.
Programmi nimi	Kiire ja asjatundlik abi
Programmi eesmärk	Inimesed tunnevad ennast kaitstuna ja avalikus kohas turvaliselt. Ohtu sattumisel on abi saamine ja osutamine kiire ja asjatundlik. Suurendatud on võimekust paljude kaasabil ohule reageerida ja leevendada ohu realiseerumisel tekitatud kahju. Järelevalvet avaliku ruumi üle ja sündmuste lahendamist toetavad vähem bürokraatlik õiguskeskkond ning jätkusuutlikud innovaatilised infotehnoloogia- ja sidelahendused.
Programmi periood	2025–2028
Peavastutaja	Siseministeerium
Kaasvastutajad, kes planeerivad oma osade teenuste raha selles programmis	Politsei- ja Piirivalveamet, Päästeamet, Häirekeskus, Siseministeeriumi infotehnoloogia- ja arenduskeskus
Kaasvastutajad või teised partnerid, kes aitavad programmi eesmärkide saavutamisele kaasa, kuid ei planeeri oma teenuste raha selles programmis	Sisekaitseakadeemia, Majandus- ja Kommunikatsiooniministeerium (Transpordiamet, Riigi Infosüsteemi Amet, Tarbijakaitse ja Tehnilise Järelevalve Amet, Lennuliiklusteenindus), Justiitsministeerium (Registrite ja Infosüsteemide Keskus, Eesti Kohtuekspertiisi Instituut), Kliimaministeerium (Keskkonnaagentuur), Regionaal- ja Põllumajandusministeerium, Välisministeerium, Kultuuriministeerium, Sotsiaalministeerium (Terviseamet, Tervisekassa), Rahandusministeerium, Riigikantselei, Kaitseministeerium, Kaitsevägi (Merevägi, Õhuvägi), Kaitseliit, kohalikud omavalitsused ning küla- ja asumiseltsid, siseturvalisusega tegelevad ühingud (Eesti Abipolitseinike Kogu, Päästeliit, Eesti Vabatahtlik Mere- ja Järvepääste MTÜ, Saaremaa Vabatahtlik Merepääste Selts MTÜ, Naabrivalve, Eesti Turvaettevõtete Liit, Eesti Päästeala Töötajate Ametiühing MTÜ)
Programmi seos „Eesti 2035“ eesmärkidega	Kõik selle programmi tegevused aitavad kaasa eelkõige „Eesti 2035“ sihi „Ruum ja liikuvus“ muutusele B „Planeerime ja uuendame ruumi ja teenuseid terviklikult ja kvaliteetselt ning ühiskonna vajaduste, rahvastiku muutuste, tervise, turvalisuse, elurikkuse ja keskkonnanohiuga arvestavalt“.

Nimetatud pooltega seonduv on lisatud dokumenti informatsiooniks, et anda valdkonnast terviklikum ülevaade, kuid nende tegevused, teenused ja raha on kavandatud mujal.

1. PROGRAMMI EESMÄRK, MÕÕDIKUD JA RAHASTAMISKAVA

Eesmärk

Inimesed tunnevad ennast kaitstuna ja avalikus kohas turvaliselt. Ohtu sattumisel on abi saamine ja osutamine kiire ja asjatundlik. Suurendatud on võimekust paljude kaasabil ohule reageerida ja leevendada ohu realiseerumisel tekitatud kahju. Järelevalvet avaliku ruumi üle ja sündmuste lahendamist toetavad vähem bürookraatlik õiguskeskkond ning jätkusuutlikud innovaatilised infotehnoloogia- ja sidelahendused.

Mõõdikud

	2021 (tegelik)	2022 (tegelik)	2023 (tegelik)	2024	2025	2026	2027	2028	Allikas
Avalikus kohas inimeste turvalisust mõjutavate sündmuste arv	-	(2910)	(3058)	< 3058	< 2895	< 2895	< 2895	< 2895	PPA
Elanike teadlikkus hädaabinumbrist 112	-	-	-	Selgub algfase	≥ 95%	≥ 95%	≥ 95%	≥ 95%	Sise-turvalisuse avaliku arvamuse uuring
Elanike rahulolu hädaabiteadete menetlemisega	≥ 97% (96%)	≥ 97% (-)	≥ 97% (91%)	≥ 97%	≥ 97%	≥ 97%	≥ 97%	≥ 97%	HÄK
Elanike rahulolu päästesündmuste lahendamisega ¹	≥ 93% (92%)	≥ 93% (92%)	≥ 93% (91%)	≥ 93%	≥ 93%	≥ 93%	≥ 93%	≥ 93%	PÄA
Elanike rahulolu politsei tööga	≥ 82% (84%)	≥ 90% (-)	≥ 90% (79%)	≥ 90%	≥ 90%	≥ 90%	≥ 90%	≥ 90%	PPA, Eesti elanikkonna turvalisuse uuring
Keskmine otsingu- ja päästeüksuse ² lennu- või mereõnnetuse sündmuskohale jõudmise aeg	(38 min)	(34 min)	(40 min)	< 1 tund	< 1 tund	< 1 tund	< 1 tund	< 1 tund	PPA

¹ Rahulolu hindamisel vaadatakse rahulolijate osakaalu. Pärast sündmust küsitakse inimesi käest kelle juures päästjad käisid ehk siis küsitatakse neid, kes reaalset Päästeametiga kokku puutuvad. Tagasiside mõõtmiseks on kasutusel soovitusindeksi meetodika, mis mõõdab lojaalsete klientide hulka. Rahulolu % mõõtmiseks tehakse arvutus soovitajad*100/vastanute arv. Tulemuseks %. Päästeamet kasutab klientide tagasiside küsimiseks Recommy keskkonda <http://recommy.com/>

² Otsingu- ja päästeüksuse (SRU- search and rescue unit) mõiste tuleneb Rahvusvahelisest mereotsingute ja -pääste 1979. aasta konventsioonist. See on sihtotstarbeline üksus, mis koosneb spetsiifilise väljaõppe saanud isikutest, kel on otsingu- ja päästeoperatsioonide kiireks teostamiseks vajalik varustus. Eesti otsingu- ja päästeüksused on PPA, PÄA ja MeV ning PPA'ga merepäästetööde lepingu sõlminud vabatahtlike merepäästjate üksused.

Rahastamiskava

Eelarve jaotus (eurodes)	EELARVE		EELARVE PROGNOOS		
	2024	2025	2026	2027	2028
Programmi tegevus 1: Hädabiteadete vastuvõtmine ning abi väljasaatmine	11 603 975	8 702 610	8 653 786	8 607 825	8 639 494
Programmi tegevus 2: Avaliku korra tagamine	82 793 696	76 996 879	75 924 120	75 470 637	74 104 522
Programmi tegevus 3: Demineerimine	6 720 402	6 031 539	6 048 846	5 962 908	5 929 715
Programmi tegevus 4: Päästmine maismaal ja siseveekogudel	97 430 145	78 399 125	82 621 684	82 358 690	82 003 961
Programmi tegevus 5: Abi osutamine Eesti päästepiirkonnas	18 484 055	16 651 577	15 598 357	15 207 380	14 137 556
Programmi tegevus 6: Süüteomenetlus	39 944 119	38 498 598	38 549 233	38 010 078	38 114 819
KOKKU	256 976 392	225 280 328	227 396 027	225 617 519	222 930 068

2. OLUKORRA ANALÜÜS

Nõudlus siseturvalisuse teenuste järele ei vähene

Olgugi, et sihiks on seatud erinevate õnnetuste ja rikkumiste vähenemine, siis pole ette näha, et siseturvalisuse arengukava kehtivuse perioodil väheneks oluliselt nõudlus siseturvalisuse teenuste järele. Igal juhul on vaja tagada valmisolek reageerida. Juhtumite arvu vähenemine võib siiski kaasa aidata, et reageerimise aeg lüheneb ja kvaliteedinäitajad paranevad.

Üha raskem on teenuseid jätkusuutlikult ja kvaliteetselt üle riigi pakkuda

Rahvastiku vananemine, sh tööjõuturule sisenevate noorte arvu vähenemine ja eriteenistujate siirdumine pensionile toovad kaasa raskusi siseturvalisuse teenuste pakkumiseks vajalike teenistujate leidmisel. Kutseliste teenistujate kõrval on tähtis ka vabatahtlike panus, mis on aasta-aastalt suurenenud. Edaspidi on plaanis vabatahtlike tegevust mitmekesistada, näiteks luues enam võimalusi ennetustegevustesse panustamisel ja teisi paindlikke võimalusi, kuid vabatahtlike roll reageerimisel jääb kindlasti oluliseks³. Kiire ja asjatundliku abi pakkumise on kavas pöörata tähelepanu, et korrakaitseorganid, kohalikud omavalitsused ja vabatahtlikud oleks nii koos kui ka eraldi valmis reageerima õnnetusele või ohule senisest paremini.

Vanemaealiste inimeste osakaalu suurenemine ühiskonnas võib tuua kahetise riski. Ühest küljest ei pruugi vanemaealised olla võimelised panustama turvalisusesse, teisalt aga vajatakse senisest enam reageerimisteenust õnnetusjuhtumite korral. Kuid vananeva rahvastikuga võib kaasneda ka positiivne suundumus: vanemaealised kalduvad vähem korrarikkumistele. Vananevas ühiskonnas võib muutuda isikute arusaamine turvalisusest ehk muutub see, mis kedagi häirib avalikus ruumis, kuidas inimesed tajuvad turvalisust ja kuidas mõtestavad korrarikkumisi.

Lisaks eeltoodule mõjutab siseturvalisuse teenuste pakkumist üha enam rahvastiku jätkuv koondumine linnadesse, linnade lähiümbrusesse, samuti elanike riigisisene mobiilsus, sh pendelränne – selle suurem mõju võib avalduda küll pikemas perspektiivis, kuid sellega tuleb arvestada juba praegu. Inimeste liikumine eri elukohtade vahel võib kaasa tuua suurema nõudluse turvaturul, sest suureneb oht, et valveta ja kasutuseta vara ei ole piisavalt kaitstud: mida rohkem on kohti, kus iga päev ei elata, seda rohkem on vaja neid valveta ja sh tagada reageerimisvalmisolek. Samuti tekitab pendelränne vajaduse ühes või teises piirkonnas politsei võimekust perioodiliselt suurendada. Rahvastikutrendid suunavad aastatel 2020–2030 leidma lahendusi, mis senisest paremini arvestavad piirkonna eripärade ja vajadustega ega süvenda regionaalseid erisusi negatiivses mõttes.

³ Vabatahtlike tegevuse mitmekesistamise ja süsteemi jätkusuutlikkuse teema on avatud programmis „Ennetav ja turvaline elukeskkond“.

Elanike rahulolu teenustega aitab hinnata teenuste kvaliteeti

Elanike rahulolu hädaabiteadete menetlemisega oli 91%, mis on võrreldes seatud sihiga madalam tulemus, 2021. aastal oli rahulolu 96%. **2023. aastal** helistati hädaabinumbrile 1 156 528 korda ehk 1,3% vähem kui sellele eelnenud aastal. Vastatud kõnedest 59% oli seotud sündmustega. Jätkuvalt moodustavad suurima osakaalu kiirabi sündmused (60%), millele järgnevad politsei (27%) ja pääste (5%). **Juba kolmandat aastat järjest tõusis ekslike kõnede arv** (244 323 kõnet) – need on kõned, kus lapsed, eakad või lukustamata telefonid ja käekellad valivad kogemata hädaabinumbri. **Probleemiks on ka lühikese ooteajaga (0–2 sek) helistaja poolt hülijatud kõned**, mida 2023. aasta jooksul kogunes 137 116 ehk 12% kõigist hädaabinumbrile tehtud kõnedest.

Elanike rahulolu päästesündmuste lahendamisega oli 91% (2022. aastal 90%). 2023. aastal oli päästesündmuse umbes 2500 võrra enam võrreldes 2022. aastaga. **Päästeameti väljakutseid rekordiliselt 30 674**. Ohu likvideerimiste arv suurenes umbes 2 korda ja teist aastat järjest suurenes ka abituse seisundis inimesega seotud sündmuste arv. Kõige rohkem reageeriti ohu likvideerimiseks ja tulekahjudele.⁴

Elanike rahulolu politsei tööga oli 2023. aastal 79%, kuid sihiks oli seatud vähemalt 90%. 2021. aastal oli rahulolu 84%.

Politsei väljakutseid oli 7% vähem kui 2022. aastal. Peamised põhjused politsei kutsumiseks olid jätkuvalt joobes isikud, isikuvastaste süütegudega seonduv, politseile teate tegemine, liiklusõnnetus ja (öö)rahu rikkumine.⁵

Avaliku korra raskeid rikkumisi oli 2023. aastal 4% vähem, kui sellele möödunud aastal. Registreeritud kuritegude arv aga kasvas 7%.⁶

Seega elanike rahulolu hädaabiteadete menetlemisega, päästesündmuse lahendamisega ja politsei tööga oli madalam kui rahulolule seatud sihid. Olgugi, et ka praegused rahulolunäitajad on kõrged, on programmi edasise elluviimisel tarvis täiendavalt tähelepanu pöörata abi andmisele jätkuvalt heal tasemel.

Vähene valmisolek reageerida ootamatustele

Tulevikus tõenäoliselt sagenevad äärmuslikud ilmastikuolud ja tormid, mis võivad kaasa tuua raskete tagajärgedega loodusõnnetused. Selleks on vajalik päästetöö toimepidevuse tagamiseks varustuse hankimine ja arendamine, et olla valmis lahendama kliimamuutuste tagajärjel tekkivaid hädaolukordi. Tulevikus suureneb tõenäosus sündmusteks, mille lahendamine nõuab koostööd teiste ametkondadega. Oluline on koostööd korraldada nii tsiviil- kui ka militaarasutuste ja nii erasektori kui ka riigiasutuste vahel.

Hinnanguliselt üle poole miljoni II maailmasõja aegset lõhkekeha on ikka veel pinnases ja need võivad ehitus-, metsandus- või põllumajandustegevuse käigus välja tulla. **Hoogustunud ehitustegevus ja metsaraie suurendavad võimalust lõhkematerjaliga kokku puutuda. Plaaniliste demineerimistööde maht on ebapiisav, et tagada ohtum keskkond ja maandada riske.** Vajalik on tagada piisaval arvul vajaliku kaitsetasemega lõhkamiskohtade olemasolu elanikkonna ohutuse tagamiseks ja keskkonna säästmiseks. Lõhkamiskohad vähendavad plahvatuseta tekkivate kildude laiali lendu ja lööklaine levikut. Lõhkamiskohaga saab välistada, et inimesed ei saa juhuslikult vigastada ega saastata ümbritsevat keskkonda.

Abi osutamiseks Eesti päästepiirkonnas on vajalik veelgi tõhusam koostöö ja tehnika uuendamine

Laevaliikluse intensiivsus Läänemeres suureneb pidevalt, uued laevad mahutavad aina rohkem reisijaid ja kaupa. Eraomandis vee- ja õhusõidukite arv aasta-aastalt kasvab, nende kasutusaeg laieneb kliima soojenedes ka väljapoole suvist hooaega. Aktiivselt tegeletakse meremajanduse arendamisega, lisandumas on uusi vesiviljelusalasid, kalakasvandusi ja planeeritakse meretuuleparkide ehitust. Merel kasutatavad uued tehnoloogiad, seal hulgas mehitamata õhu- ja veesõidukid, seavad uued väljakutsed ka otsingu- ja päästetööde teostajatele.

2023. aastal toimunud veesõidukite puudutanud reformide käigus anti Politsei- ja Piirivalveameti laevad koos meeskondadega üle Mereväe koosseisu ning Politsei- ja Piirivalveameti ja Päästeameti kasutatavad muud veesõidukid liideti Riigi-

⁴ Päästeameti andmed.

⁵ Politsei- ja Piirivalveameti andmed.

⁶ Justiitsministeerium, „Kuritegevus Eestis 2023“, <https://www.just.ee/kuritegevus2023/>

laevastikuga. Lennu- ja merepääste korraldamise ning koordineerimise eest vastutab endiselt Politsei- ja Piirivalveamet, kuid otsingu- ja päästeüksused on erinevate ametite alluvuses. **Uues situatsioonis tuleb säilitada reageerimise kiirus ja abi osutamise kvaliteet vähemalt endisel tasemel.** Selle saavutamiseks on vajalik sujuv koostöö kõikide osapoolte vahel nii igapäevase otsingu- ja päästevõimekuse tagamiseks kui ka suuremahulise lennu- ja merepäästeoperatsiooni teostamiseks. See tähendab päästeplaanide ajakohasena hoidmist, ülesannete konkreetset jaotust, nende teadvustamist, koordineeritud tegevusi, infovahetust ja asjakohaseid õppuseid. Võimekuse oluline komponent on otsingu- ja päästeüksuste väljaõpe, mis tuleb ühtlustada. Asutuste koostööd toetab 2022. aasta lõpus Siseministeriumi poolt kokku kutsutud Merepääste nõukogu.

Väljakutseks on abi osutamine talvisel navigatsiooniperioodil ning aastaringset pimedal ajal päästepiirkonnas. Politsei- ja Piirivalveameti, Päästeameti ja vabatahtlike merepäästjate veesõidukid ei ole piisavalt varustatud öövaatlus seadmetega ning merealal ei ole veesõidukid sobivad talvistes tingimustes kasutamiseks, seega langeb talvekuudel suurem koormus Mereväe laevadele ja Politsei- ja Piirivalveameti kopteritele. Riigi kohustus on tagada asjakohane kiire abi kogu päästepiirkonna ulatuses aastaringset. Selleks tuleb leida eelarvelised vahendid võimekuse loomiseks kas täiendava või olemasoleva ressursi baasilt.

Kopterite efektiivsemaks kasutamiseks otsingu- ja päästelendudel on vajalik arendada helikopterite 24/7 tankimise võimekust ning ilmaennustuse ja hetkeilma info kättesaadavust regionaalsetes lennujaamades. Täiendavalt on vajalik luua Politsei- ja Piirivalveameti lennusalgas Tallinna lennubaasi kiire õhusõidukite tankimise võimekus.

Lennu- ja merepääste koordinatsioonikeskuse (JRCC) ülesandeks on vastu võtta ja vastata kõikidele hädasignaalidele, mis antud merel hätta sattunute poolt. Lennu- ja merepääste koordinatsioonikeskuse tehnilist baasi on vajalik arendada selliselt, et see käiks ajaga kaasas, võimaldaks tõrgeteta vastu võtta kõik hädaabiteated ning

efektiivselt planeerida otsingu- ja päästetöid. Kasutusel olev COSPAS-SARSAT terminal ei võimalda hädateadet vastu võtta viivitamatult ja saabunud teate käsitlemine on aegunud IT lahenduse tõttu liigselt aeganõudev.

Vajalik on arendada võimekust saata hädasoleva laeva meeskonnale appi spetsiaalse väljaõppega päästemeeskond (MIRG)⁷, samuti suutlikkust avariipukseerimiseks ja keemiapäästeks merel.

Suureneb surve muuta teenuseid mõjusamaks ning töötajatele ja elanikele mugavamaks, kasutades võimaluse korral tehnilisi ja innovaatilisi lahendusi

Juba praegu on siseturvalisuse teenuseid pidevalt muudetud optimaalsemaks, mõjusamaks ja nii valdkonna töötajatele kui ka elanikele võimalikult vähekoormavaks, kuid endistviisi on arenguvõimalusi. Näiteks ei ole politseiressursi kasutamine optimaalne, kuna politsei täidab mitut kohustust, mis ei eelda politseilist väljaõpet või sekkumist. See omakorda vähendab suutlikkust reageerida elanike seisukohalt tähtsamatele probleemidele. Samuti pole kõigi teenuste pakkumisel kasutatud kõige ökonoomsemaid lahendusi, mis tähendab, et ei kasutata infoühiskonna võimalusi, vältimaks asjatut bürokraatiat.

Reageerimiseks vajaliku taristu ja tehnoloogia tagamine on ülitähtis edutegur, et pakkuda kvaliteetseid siseturvalisuse teenuseid⁸. Näiteks, selleks et politsei, pääste ja kiirabi jõuaksid inimesteni kiiresti ja täpselt, on vaja toimivaid side ja IT-teenuseid, mis tagaksid info kiire kättesaadavuse. Selle jaoks on vajalik asukohast sõltumata kiire sideühendus ja toimivad andmebaasid ning süsteemide koostalitlusvõime Euroopa Liidu süsteemidega. Siseministeriumi infotehnoloogia- ja arenduskeskuse suutlikkus teenuseid pakkuda sõltub suurel määral IKT-taristu, tarkvara ja infoturbe nüüdisaegsusest ja tänapäeva nõuetele vastavusest. **Tegutsemine piiratud ressursside tingimustes on viinud olukorrani, kus ei ole piisavalt võimalusi, et teenuseid korrastada. Uued vajadused siseturvalisuse valdkonnas toovad aga kaasa senisest suuremad nõudmised IKT-teenuste kättesaadavuse, arendamise ja infoturbe järele.**

⁷ MIRG- *Maritime Incident Response Group*. Mereõnnetusele reageeriv meeskond, mille ülesanneteks on näiteks toetada laevameeskonda suuremahulise evakuatsiooni läbiviimisel, inimeste otsingul laevaruumidest, reostustõrjetegevustel, tulekustutustöödel.

⁸ Siseturvalisuse teenused on kasutatud üldmõistena katmaks ohutuse ja turvalisuse tagamisega tegelevaid asutusi, vabaihendusi ning ettevõtteid.

Seetõttu on peale praeguste teenuste hulga ja taseme hoidmise vajalik edasi arendada suutlikkust IKT-teenuseid kvaliteetselt pakkuda ja luua ka uusi võimeid. Näiteks praegu puuduvad vajalikud IT-vahendid, mida kasutada avaliku korra ja reageerimist vajavate sündmuste eel ja mõjude täielikuks hindamiseks, visualiseerimiseks ja planeerimiseks. Piirkondlikud ohutegurid muutuvad kiiresti ning ametid peavad selleks, et osutada kiiret ja professionaalset abi, olema suutelised operatiivselt koostama ja visualiseerima võrgustiku projektsioone või stsenaariumeid ning hindama piirkondlike ohutegurite mõjualasid.

Teenuste rahastamise senine tase peab olema jätkusuutlik, et hoida alal kõik praegused IT-teenused. Tehnika ja varustuse kasutusea lõppemine ei tohi kaasa tuua teenuste pikaajalist katkemist.

Tuleb võtta kasutusele uued infosüsteemid ja -lahendused ning uuendada olemasolevaid, et toetada püstitatud eesmärkide saavutamist – infosüsteemide väljatöötamisel on vaja arvestada lahenduste optimaalsusega, mis tähendab ühtlasi, et uute süsteemide kasutuselevõtul peaks arvestama üha väheneva tööjõuga. Samuti on edaspidigi vajalik tagada nende süsteemide suur töökindlus ja turvalisus ning koostalitusvõime. Kuna tööjõudu (ja muud ressursi) on vähe, on vajalik järjest enam kasutusele võtta neid süsteeme, mis on võimelised tegema järelevalvelisi tegevusi, kus inimesel ei ole vaja otseselt sekkuda. Lahenduseks võib olla nii seiresüsteemide, kaamerasüsteemide arendamine kui mehitamata lennumasinade kasutuselevõtt.

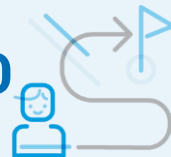
Elanike ootuste ja kiiresti areneva tehnoloogiaga tuleb arvestada ka hädaabiteadete korralduse juures. **Elanikele on riigi usaldusväarsuse üks olulisi näitajaid kindlustunne, et ohu ilmnemisel või ohtu sattumisel saavad nad loota riigi abile ning abi on võimalik kutsuda igal ajal ja igas kohas.** Inimesele

on tähtis, et hädaabiteade võetakse vastu kiirelt ja professionaalselt ning edastatakse lahendamiseks õigetele abiandjatele. 2015. aastal toimunud ühtsele hädaabinumbri üleminek vastas elanike ootustele ja parandas hädaabinumbri kättesaadavust. Samas tõi esile ka uusi probleeme, mille lahendamine nõuab jätkuvat arendustööd ning asutuste jõupingutusi, et elanikke kaitsta ja ohtusid tõrjuda. See tähendab, et kuigi enamik hädaabiteateid edastatakse praegu telefoni teel, sunnib info- ja kommunikatsioonitehnoloogia areng arvestama elanike kasvavate ootustega menetleda hädaabiteateid, mis on edastatud muude teabeedastusviiside ja -vahendite abil.

112 peab olema ligipääsetav rohkemate kanalite kaudu ja iga abivajadus leidma lahenduse – hädaabiühendus peab olema tagatud kõigile ning seejuures tuleb arvestada nii erivajaduste (nt kuulmis- või kõnepuue), suhtlemisharjumuste kui kaasaegsete tehnoloogiliste vahendite kasutamise. Suur hulk 112 kõnesid sisaldavad probleeme, mille lahendamiseks ei ole vajalik operatiivressursi (politsei, pääste, kiirabi) sekkumine. Selleks on oluline luua võrgustik vastavate ülesannetega asutustest ning kindlustada abivajadusest info edastamine. Tervikuna tähendab see uutele protsessidele vastava uue põlvkonna 112 infosüsteemide arendamist.

Kõik teated ei vaja kohest sekkumist ja appi tõttamist, aga ka nendega tuleb tegeleda ning luua selleks toimiv tugisüsteem. Selleks, et info saamine oleks võimalikult mugav, on oluline üks kontaktpunkt, kust saab infot nii igapäevaselt kui ka kriiside ajal, mil ühiskonna infovajadus on oluliselt suurenenud. 2020. aastal loodud ja edaspidi arendatav riigiinfo telefon 1247 on üks võimalustest, kus saab infot riigi toimimise kohta nii igapäevaselt kui ka kriiside ajal.

3. OLULISEMAD VÄLJAKUTSED JA PRIORITEETSED TEGEVUSED AASTATEL 2025–2028⁹



Prioriteetne tegevussuund	Abivajajatele võrdse ja senisest parema juurdepääsu tagamine abi saamiseks hädaabinumbri 112
Miks oluline, milles seisneb väljakutse?	Kõigile abivajajatele ei ole veel tagatud võrdne juurdepääs 112 teenusele.
Olulised tegevused aastatel 2025–2028	Luuakse lahendused, mis tagaksid erinevate kanalite abil abivajajatele võrdse ja senisest parema juurdepääsu abi saamiseks hädaabinumbri 112.
Olulised tegevused 2025. aastal	Täiendavate tehniliste lahenduste rakendamine hädaabinumbri 112 abi saamiseks (videokõne, reaajas tekstiedastus).
Prioriteetne tegevussuund	Pääste- ja demineerimistöo toimepidevuse ja suutlikkuse suurendamine
Miks oluline, milles seisneb väljakutse?	Päästetöö suutlikkus kliimamuutuste ja julgeolekuvajadustega seoses ei ole piisav.
Olulised tegevused aastatel 2025–2028	Tagatakse päästetöö toimepidevus ning suurendatakse suutlikkust (sh kliimamuutuste ja julgeolekuvajadustega seoses) üleujutustele ja varingutele reageerimiseks, tormikahjustuste likvideerimiseks, metsatulekahjude kustutamiseks, demineerimise ja keemiapääste suutlikkuse parandamiseks.
Olulised tegevused 2025. aastal	Euroopa Liidu Ühtekuuluvusfondi rahastuse toel mobiilse juhtimiskeskonna kasutusele võtmine Päästeameti poolt, mis aitab Päästematil tõhusamalt reageerida metsa- ja maastikutulekahjustele ja suurendada toimepidevust.
Prioriteetne tegevussuund	Lennu- ja merepäästetööde võimekuse parandamine
Miks oluline, milles seisneb väljakutse?	Eraomandis vee- ja õhusõidukite arv aasta-aastalt kasvab, nende kasutusaeg laieneb ka väljapoole suvist hooaega. Väljakutseks on abi osutamine talvisel navigatsiooniperioodil ning aastaringselt pimedal ajal päästepiirkonnas, kuna Politsei- ja Piirivalveameti, Päästeameti ja vabatahtlike merepäästjate veesõidukid ei ole piisavalt varustatud õo vaatlus seadmetega ning merealal ei ole veesõidukid sobivad talvistes tingimustes kasutamiseks. Seetõttu langeb talvekuudel suurem koormus Mereväe laevadele ja Politsei- ja Piirivalveameti kopteritele.
Olulised tegevused aastatel 2025–2028	Tagatakse valmisolek Politsei- ja Piirivalveameti mitmeotstarbeliste ¹⁰ kopteritega reageerida 15 minutiga. Tugevdatakse valmisolekut reageerida suuremahulisele merepäästesündmusele. Selle efektiivsuseks planeerimiseks ning juhtimiseks luuakse JRCC Tallinn otsustusprotsessi kiirendavad tehnilised lahendused ja toetav väljaõppesüsteem.
Olulised tegevused 2025. aastal	<ul style="list-style-type: none">Tegevuste jätkamine selleks, et viia Tallinna lennuväljal paiknevate PPA mitmeotstarbeliste helikopterite reageerimisaeg ööpäevaringselt 15 minutile.

⁹ Peatükis nimetatud olulisemad **väljakutsed** on valik olulisimast lahendamist vajavatest probleemidest ja/või enam tähelepanu vajavatest võimalustest, millega on kavas järgmisel neljal aastal eelisjärjekorras tegeleda. Peatükis loetletud **olulisemad tegevused** on järgmise nelja aasta prioriteetsemad ning olulisima mõjuga (arendus)tegevused ja muutused, samuti olulise finantsmõjuga tegevused.

¹⁰ Mitmeotstarbeline tähendab, et sama kopteriga saab täita erinevaid ülesandeid (SAR, õhust tulekustutamine, vaatlus, transport, erioperatsioonid, meditsiiniline abi jne). Politsei- ja Piirivalveameti kasutuses olev kopteritüüp AW139 on suuruselt ja varustuselt mitmeotstarbeline, millega ollakse tehniliselt valmis kiiret meditsiinilist abi pakkuvate lendude kõrval täitma ka kõiki teisi siseturvalisuse ülesandeid

- Lennu- ja merepääste koordinatsioonikeskuse (JRCC) võimekuse arendamine kõikide hädasignaalide vastuvõtmiseks ja efektiivseks otsingu- ja päästeoperatsiooni planeerimiseks ning suuremahulise lennu- ja merepäästesündmuse lahendamise valmisoleku tagamine läbi erinevate osapoolte koostöö tugevdamise.

Prioriteetne
tegevussuund

Süüteomenetluse lihtsuse ja kiiruse suurendamine

Miks oluline, milles
seisneb väljakutse?

Piiratud ressursside tingimustes on vajalik nii palju kui võimalik erinevaid töid automatiseerida. Näiteks hetkel süüteomenetluse korralduse efektiivsuse ja kiiruse osas on arenguruumi: palju toiminguid tehakse käsitsi paber kandjal, kõik praegu kasutatavad infosüsteemid ei võimalda digitaalsele menetlusele üleminekut, ekspertiisiga seotud suhtlus toimub suuresti paberil või e-kirja vahendusel jne. Selline olukord raskendab asutuste tööd ning teisalt ei ole ka inimesekeskne.

Olulised tegevused
aastatel 2025–2028

Viakse ellu süüteomenetlemise digitaliseerimisega seonduvaid tegevusi. Aastaks 2026 on plaanis rahastuse olemasolul digitaliseerida suur osa süüteomenetlusest selleks, et süütegude uurimises oleks võimalik kasutada kaasaegseid lahendusi. Digitaliseerimine tõhustab menetluse läbiviimist oluliselt, sh võimaldab automatiseerida protsesse, mis ei vaja inimese sekkumist.

Olulised tegevused
2025. aastal

Menetluste digitaliseerimise arendustega jätkamine.

PROGRAMMI TEGEVUSED

Programmi tegevused keskenduvad avaliku korra kaitsmisele, ühiskonnas aktsepteeritud käitumisest kõrvalekalletele reageerimisele ja abi osutamisele vees, õhus ja maismaal, eelkõige nendes olukordades, kus on ohus inimese elu ja tervis. Reageerib asjakohase pädevusega kutseline või vabatahtlik. Abi saamine ja osutamine on kiire ja vahetu. Sündmuseid lahendavad professionaalid, keda toetavad vabatahtlikud, ja teised, kellel on võimekus lahendada avaliku korda kaitsvat ülesannet.

Programmi
tegevus 1:
Hädaabiteadete
vastuvõtmine
ning abi
väljasaatmine

Programmi
tegevus 3:
Demineerimine

Programmi
tegevus 5: Abi
osutamine Eesti
päästepiirkonnas

Programmi
tegevus 2: Avaliku
korra tagamine

Programmi
tegevus 4:
Päästmine
maismaal ja
siseveekogudel

Programmi
tegevus 6:
Süüteomenetlus

Programmi tegevus 1. Hädaabiteadete vastuvõtmine ning abi väljasaatmine

Eesmärk

Kogu ööpäeva jooksul on tagatud ligipääs kiirele abile erinevates kanalites, ohule ja sündmusele antakse asjakohane hinnang ning abiosutaja saadetakse õigel ajal välja.

Mõõdikud

Mõõdiku nimi	2021 (tegelik)	2022 (tegelik)	2023 (tegelik)	2024	2025	2026	2027	2028	Allikas
Nende kõnede osatähtsus protsentides, millele on vastatud 10 sekundi jooksul	≥ 92% (92%)	≥ 92% (91%)	≥ 92% (92%)	≥ 92%	≥ 92%	≥ 92%	≥ 92%	≥ 92%	HÄK
Teadete, milles sisaldub oht elule ja tervisele, menetlemise kiirus	≤ 2 min 15 sek (2 min 29 sek)	≤ 2 min 15 sek (2 min 31 sek)	≤ 2 min 15 sek (2 min 18 sek)	≤ 2 min 15 sek ¹¹	≤ 2 min	≤ 2 min	≤ 2 min	≤ 2 min	HÄK
Abivajadusega kõnede osakaal vastatud 112 kõnedest	-	-	(59%)	60%	65%	70%	≥ 70%	≥ 70%	HÄK
Alternatiivsete kanalite kasutamise osakaal	-	-	-	-	Algtase ja sihid täpsustatakse 2025. aastal.				HÄK

Programmi tegevuse sisu kirjeldus

Programmi tegevuse maksumuses kajastavad oma teenuste prognoositavat kulu Häirekeskus, Siseministeerium ja Siseministeeriumi infotehnoloogia- ja arenduskeskus. Programmi tegevuse eesmärgi saavutamiseks osutatakse järgmisi teenuseid: hädaabiteadete vastuvõtmine ja töötlemise teenus, hädaabiteadete menetlemise poliitika kujundamine.

Teadete kiireks vastuvõtmiseks, abivajaduse täpseks väljaselgitamiseks ja abi väljasaatmiseks hoitakse töös eri suhtluskanaleid, et tagada suhtlemine nii abivajajaga kui erinevate abiotsijate endi vahel. Samuti tegeletakse ühtse hädaabiteadete teenuse kanalite teadlikkuse suurendamisega. Tagatakse hädaabiteadete vastuvõtmise ja menetlemise kanalite jätkusuutlikkus, et need arvestaks tehnoloogia arengu ja inimeste kommunikatsiooniharjumustega. Parandatakse ka inimeste teadlikkust, et nad teaksid, kuidas ohuolukorras käituda, millal hädaabikõne teha Eesti ainsale hädaabinumbrile 112 ja millistelt numbritelt on peale 112 võimalik abi saada. Arendatakse erinevaid andmekogusid (Nt KILP, SOS).

(Merel hädta sattunutelt teadete ja signaalide vastu võtmise teema on avatud ja rahaga planeeritud programmi tegevuses „Abi osutamine Eesti päästepiirkonnas“).

¹¹ Mõõdikut muudetud alates 2024.

Olulisemad arendusülesanded ja lähtekohad teenuste planeerimiseks

Sisu kirjeldus						
Katkematult võetakse vastu ja töödeldakse erinevate kanalite vahendusel saabunud hädaabiteateid.		Seda aitavad oma teenuste kaudu saavutada järgmised asutused (planeerivad oma teenuste raha selles programmis / ei planeeri): SIM, HÄK, PPA, PÄA, SMIT, SOM, MKM, Terviseamet Vahendid: RE, lisavajadus/välisvahendid				
Olulisemad arendusülesanded	Vastutaja	Seotud pool	Aasta	Vahendid	Programm, milles planeeritakse ¹²	
1.1. Loodud on lahendused, mis tagavad erinevate kanalite abil abivajajatele võrdse juurdepääsu abi saamiseks hädaabinumbri 112 ning abivajaduse hindamiseks.	SIM	HÄK, PPA, SOM, PÄA, SMIT	2024–2027	RE / Euroopa Regionaalarengu Fond (ehk SF), lisavajadus	„Kiire ja asjatundliku abi programm“	
Sisu kirjeldus						
Kiirabi, pääste ja politsei abiosutajate logistikat korraldatakse ja operatiivinfot vahetatakse katkematult kogu ööpäeva. Sidepidamine abiosutajate vahel on jätkusuutlik ja välja on töötatud alternatiivsed lahendused.		Seda aitavad oma teenuste kaudu saavutada järgmised asutused (planeerivad oma teenuste raha selles programmis / ei planeeri): SIM, HÄK, PPA, PÄA, SMIT, MKM, KAM, JUM, RIKS, Terviseamet Vahendid: RE, lisavajadus, välisvahendid				
Olulisemad arendusülesanded	Vastutaja	Seotud pool	Aasta	Vahendid	Programm, milles planeeritakse	
1.2. Rakendatud on uusi jätkusuutlikke lahendusi abiandjate väljasaatmiseks ning operatiivinfo vahendamiseks.	SIM	HÄK, SMIT, PPA, PÄA, SOM	2024–2026	RE/ Euroopa Regionaalarengu Fond (ehk SF), lisavajadus	„Kiire ja asjatundliku abi programm“	
1.3. Arendatud on PPA operatiivinfo haldamist ja andmete vahendamist SOS-ga. Patrullide ja toimkondade väljasõidukorraldused on automatiseeritud.	SIM	SMIT, PPA	2025	RE/ Euroopa Regionaalarengu Fond (ehk SF), lisavajadus	„Kiire ja asjatundliku abi programm“	

¹² Need on arengudokumentid, mille raames selle programmi elluviimist toetavad tegevused ja raha planeeritakse. Märgitud on vaid need teistes arengudokumentides planeeritavad alatulemused, mille saavutamata jätmisel jääks käesoleva programmi eesmärgid saavutamata, ja mille puhul on seetõttu vaja teha enam koostööd.

1.4. Arendatud on toimepidevat, turvalist ja kättesaadavat riigisidet ¹³ , et tagada abiosutajatele side nii häda- kui kriisiolukorras ka siis, kui erasektori teenused ei toimi.	RIKS	SIM, MKM, KAM, JUM, RAM, SMIT	2025	Lisavajadus	<i>„Kiire ja asjatundliku abi programm“, teiste tulemusvaldkondade seonduvad programmid</i>
---	------	-------------------------------------	------	-------------	---

¹³ Operatiivne raadioside, mereside ja muu kriitilise tähtsusega side valitsusasutustele sh satelliitside, turvaline mobiiltelefon, lauatelefonid, ohuteavituse süsteem.

Programmi tegevus 2. Avaliku korra tagamine

Eesmärk

Avaliku korra hoidmine on kõigi ülesanne. Korrariikumistele reageerib kõige mõistlikum ressurss. Inimeste elu ja tervist ohustavatele sündmustele reageerimine on kiire ning aitab ära hoida raskeid tagajärgi.

Mõõdikud

Mõõdiku nimi	2021 (tegelik)	2022 (tegelik)	2023 (tegelik)	2024	2025	2026	2027	2028	Allikas
Politseipatrullide keskmine väljapanek	≥ 86 (91)	≥ 86 (80)	≥ 86 (68)	≥ 86	≥ 86	≥ 86	≥ 86	≥ 86	PPA
Politsei poolt tihe-/hajaasustusega alal elu ja tervist ohustavale sündmusele piirajaga reageerimiste osakaal	99% 11,5min/ 95% 20,5min (84% 11,5 min/ 77% 20,5 min)	99% 11min/ 95% 20min (84% 11 min/ 74% 20 min)	99% 10,5min/ 95% 19,5min (82% 10,5 min/74% 19,5 min)	99% 10min/ 95% 19min	99% 10min/ 95% 19min	99% 10min/ 95% 19min	99% 10min/ 95% 19min	99% 10min/ 95% 19min	PPA
Atesteeritud patrullpolitseinike osakaal (võrreldes patrullpolitseinike arvuga)	-	-	-	-	25%	50%	75%	90%	PPA
Abipolitseinike poolt patrulltegevuses osaletud aeg			(87 000)	≥ 87 000	≥ 87 000	≥ 87 000	≥ 87 000	≥ 87 000	PPA
KOV-ide arv, kus on ametisse nimetatud korrakaitseametnik	.	.	(5)	(5)	≥ 5	≥ 7	≥ 9	≥ 11	SIM
KOV-ides ametis olevate korrakaitseametnike arv	-	-	-	(43)	≥ 43 ¹⁴	≥ 55	≥ 65	≥ 75	SIM

Programmi tegevuse sisu kirjeldus

Programmi tegevuse maksumuses kajastavad oma teenuste prognoositavat kulu Politsei- ja Piirivalveamet, Siseministeerium ja Siseministeeriumi infotehnoloogia- ja arenduskeskus. Programmi tegevuse eesmärgi saavutamiseks osutatakse järgmisi teenuseid: liiklusjärelvalve teenus, patrulltöö teenus, isikute kinnipidamise teenus, isikute otsimise teenus, eriuksuse ja kiirreageerimise teenus, korrakaitsepoliitika kujundamine. Avaliku korra tagamise edendamiseks parandatakse korrakaitseorganite,

¹⁴ Kutsekoda. [Väljastatud kutsete arv. Korrakaitseametnik, tase 5 väljastatud kutsed](#). 26.04.2024

kohalike omavalitsuste ning vabatahtlike valmisolekut reageerida õnnetustele nii koos kui eraldi (koostöö parandamine, õiguslikud võimalused jne). Arestimajades kohaldatakse isikute lühiajalist kinnipidamist.

Olulisemad arendusülesanded ja lähtekohad teenuste planeerimiseks

Avaliku korra tagamine

Sisu kirjeldus					
Avaliku korra ülesannet täidavad korrakaitseorganid lähtudes ohust ja korrariikkumise liigist. Igale sündmusele reageeritakse optimaalsete jõududega korrariikkumise lõpetamiseks. Inimeste elu ja tervist ohustavatele sündmustele reageeritakse esmajärjekorras, et võimalik tagajärg oleks minimaalne.			Seda aitavad oma teenuste kaudu saavutada järgmised asutused (planeerivad oma teenuste raha selles programmis / ei planeeri): SIM, PPA, HÄK, REM, KOV-id, JUM		
Vahendid: RE/välisvahendid, lisavajadus					
Olulisemad arendusülesanded	Vastutaja	Seotud pool	Aasta	Vahendid	Programm, milles planeeritakse
2.1 Eesti suuremates omavalitsustes on loodud suutlikkus reageerida avaliku korra rikkumistele.	SIM	KOV, PPA, HÄK	2024–2026	RE/välisvahendid	„Kiire ja asjatundliku abi programm“
2.2 Erikorrakaitseorganitele on loodud õiguslikud võimalused lahendada neile pandud ülesandeid.	SIM, KOV, REM		2024–2026	RE/välisvahendid	„Kiire ja asjatundliku abi programm“, teiste seonduvad programmid

Isikute kinnipidamine

Sisu kirjeldus					
Arestimajades kohaldatakse isikute lühiajalist kinnipidamist. Kohalikel omavalitsustel on võimekus joobeseisundis isikuid kainenema toimetada ja kainenemas hoida (mh on selleks loodud õiguslikud eeldused).			Seda aitavad oma teenuste kaudu saavutada järgmised asutused (planeerivad oma teenuste raha selles programmis / ei planeeri): SIM, JUM, SOM, KOVD		
Vahendid: RE, lisavajadus					
Olulisemad arendusülesanded	Vastutaja	Seotud pool	Aasta	Vahendid	Programm, milles planeeritakse
2.3 Isikute kinnipidamisteenuse osutamine on korrastatud ja selle dubleerimist Politsei- ja Piirivalveameti ja vanglateenistuse vahel on vähendatud.	PPA, JUM	SIM	2025	RE/välisvahendid	„Kiire ja asjatundliku abi programm“, JUM seonduvad programmid
2.4 Loodud on õiguslikud eeldused, et luua kohalikel omavalitsustel suutlikkus pidada kainestusmaja.	SIM/JUM	KOVid	2026	RE/välisvahendid	sama

Programmi tegevus 3. Demineerimine

Eesmärk

Kiire ja asjakohane reageerimine pommi- ja plahvatusohu korral aitab vähendada nii inim-, vara- kui ka keskkonnakahju. Päästevõrgustik koos partneritega on nii koos kui ka eraldi valmis reageerima õnnetusele või ohule senisest paremini.

Mõõdikud

Mõõdiku nimi	2021 (tegelik)	2022 (tegelik)	2023 (tegelik)	2024	2025	2026	2027	2028	Allikas
Pommi- ja plahvatusohu korral on mandril tagatud demineerijate kohalejõudmine 90 min jooksul ¹⁵	100% (100%)	100% (100%)	100% (86,8%)	100%	100%	100%	100%	100%	PÄA
Plaaniliste demineerimistöde käigus kontrollitud maa-ala	-	-	-	0	> 0	(Kasvab iga aasta)			PÄA

Programmi tegevuse sisu kirjeldus

Programmi tegevuse maksumuses kajastab oma teenuste prognoositavat kulu Päästeamet ja Siseministeeriumi infotehnoloogia- ja arenduskeskus. Programmi tegevuse eesmärgi saavutamiseks osutatakse järgmisi teenuseid: lahingumoonu ohu kõrvaldamise teenus, pommi- ja plahvatusohu kõrvaldamise teenus, veeluse demineerimistö teenus.

Demineerimisel kasutatakse kaasaegseid tehnoloogiavõimalusi ja maksimaalseid ohutusmeetmeid, et vähendada ohtusid demineerijatele ning õnnetusse sattunutele. Tagatakse vähemalt kahe plaanilise demineerimistö tegemine aastas.

¹⁵ Mõõdiku meetodikat on kavas alates 2025. aastast muuta selliselt, et 90 min arvestusse ei kuuluks edaspidi vähem ajatundlikud tegevused (nt pommitehniline kontroll, lahingumoonu leiud).

Olulisemad arendusülesanded ja lähtekohad teenuste planeerimiseks

Sisu kirjeldus					
Demineerimisvõimekuse ja ohtlike ainetega toimunud õnnetustele reageerimise tagamiseks ning tagajärgede likvideerimisel kasutatakse kaasaegseid tehnoloogia- võimalusi ja maksimaalseid ohutusmeetmeid vähendamaks ohtusid demineerijatele ning õnnetusse sattunutele. Sh tehakse suuremahulisi plaanilisi demineerimistöid.			Seda aitavad oma teenuste kaudu saavutada järgmised asutused (planeerivad oma teenuste raha selles programmis / ei planeeri): PÄA, SIM, KAPO, KOVd		
Vahendid: RE/välisvahendid, lisavajadus					
Olulisemad arendusülesanded	Vastutaja	Seotud pool	Aasta	Vahendid	Programm, milles planeeritakse
3.1 Loodud on viis nüüdisaegsetele ohutusnõuetele vastavat kinnist lõhkamiskohta.	SIM	PÄA	2025	Lisavajadus/ välisvahendid	„Kiire ja asjatundliku abi programm“
3.2 Arendatud on Päästeameti Demineerimiskeskuse kaasaegseid otsimise, tuvastamise ja lõhkamise meetodeid ning lõhkematerjali transpordivõimalusi. Demineerijatele tagatakse kaasaegne kaitsevarustus.	PÄA		2024–2026	RE/Sisejulge- olekufond jm välisvahendid/ lisavajadus	sama

Programmi tegevus 4. Päästmine maismaal ja siseveekogudel

Eesmärk

Kiire ja asjakohane reageerimine õnnetustele ja ohtudele aitab vähendada nii inim-, vara- kui ka keskkonnakahju, esmajärjekorras reageeritakse sündmustele, kus on ohus inimeste elu või tervis.

Mõõdikud

Mõõdiku nimi	2021 (tegelik)	2022 (tegelik)	2023 (tegelik)	2024	2025	2026	2027	2028	Allikas
Elupäästevõimekusega päästekomando keskmine kohalejõudmise aeg elupääste-sündmusele (minutites)	< 10 (7,49)	< 10 (9,4)	< 10 (9,56)	< 10	< 10	< 10	< 10	< 10	PÄA
Eesti elanike osakaal, kellele on 15 min jooksul tagatud kutseliste- või/ja vabatahtlike päästemeeskondade poolt abi osutamine	≥ 92% (92,4%)	≥ 92% (94,3%)	≥ 92% (92,4%)	≥ 92%	≥ 92%	≥ 92%	≥ 92%	≥ 92%	PÄA

Programmi tegevuse sisu kirjeldus

Programmi tegevuse maksumuses kajastavad oma teenuste prognoositavat kulu Päästeamet, Siseministeerium ja Siseministeeriumi infotehnoloogia- ja arenduskeskus. Programmi tegevuse eesmärgi saavutamiseks osutatakse järgmisi teenuseid: päästetöö baasteenus, maastikutulekahju kustutustöö teenus, vahtkustutustöö teenus, keemiapääste teenus, naftareostuskorje teenus, veepääste teenus, varingupääste teenus, nõõripääste teenus, kõrgustest päästetöö teenus, päästepoliitika kujundamine.

Päästmiseks maismaal ja siseveekogudel tagatakse koostöös vabatahtlike päästjatega tõhus päästevõimekus, vajalikud tingimused ja eeldused päästetööde läbiviimiseks.

Olulisemad arendusülesanded ja lähtekohad teenuste planeerimiseks

Sisu kirjeldus					
Kutseliste ja vabatahtlike ühtse päästevõrgustiku abil tagatakse Eestile tõhus päästevõimekus ning vajalikud tingimused ja eeldused päästetööde läbiviimiseks.		Seda aitavad oma teenuste kaudu saavutada järgmised asutused (planeerivad oma teenuste raha selles programmis / ei planeeri): PÄA, SIM, KOVD Vahendid: RE, lisavajadus			
Olulisemad arendusülesanded	Vastutaja	Seotud pool	Aasta	Vahendid	Programm, milles planeeritakse ¹⁶
4.1. Jätkatud on olemasolevaid toetusmeetmeid KOV-idele veevõtukohtade rajamiseks.	REM, KLIM	SIM	2024–2026	RE/välisvahendid	„Kiire ja asjatundliku abi programm“, teiste tulemusvaldkondade seonduvad programmid
4.2. Suurendatud on päästetöö toimepidevust ning suutlikkust (kliimamuutustega seoses) üleujutustele ja varingutele reageerida, tormikahjustusi likvideerida ja metsa- ja maastikutulekahjusid kustutada.	SIM	PÄA, PPA, REM	2024–2026	RE/Ühtekuuluvusfond	„Kiire ja asjatundliku abi programm“, „Kliimamuutustega kohanemise programm“

¹⁶ Need on arengudokumendid, mille raames selle programmi elluviimist toetavad tegevused ja raha planeeritakse. Märgitud on vaid need teistes arengudokumentides planeeritavad alatulemused, mille saavutamata jätmisel jääksid käesoleva programmi eesmärgid saavutamata, ja mille puhul on seetõttu vaja teha enam koostööd.

Programmi tegevus 5. Abi osutamine Eesti päästepiirkonnas¹⁷

Eesmärk

Eesti päästepiirkonnas hätta sattunud inimene saab riigi otsingu- ja päästeteenistuselt kiiresti asjakohast abi ning päästetakse.

Mõõdikud

Mõõdiku nimi	2021 (tegelik)	2022 (tegelik)	2023 (tegelik)	2024	2025	2026	2027	2028	Allikas
Keskmine otsingu- ja päästetööde ressursi alarmeerimise aeg lennu- või merepääste juhtumile, kui ohus on inimelu (min, sek)	-	≤ 4 (4 min 48 sek)	≤ 4 (4 min 15 sek)	≤ 4	≤ 4	≤ 4	≤ 4	≤ 4	PPA
Keskmine otsingu- ja päästeüksuse ¹⁸ lennu- või mereõnnetuse sündmuskohale jõudmise aeg	-	-	-	< 1 tund	< 1 tund	< 1 tund	< 1 tund	< 1 tund	PPA

Programmi tegevuse sisu kirjeldus

Programmi tegevuse maksumuses kajastavad oma teenuste prognoositavat kulu Politsei- ja Piirivalveamet, Siseministeerium ja Siseministeeriumi infotehnoloogia- ja arenduskeskus. Programmi tegevuse eesmärgi saavutamiseks osutatakse järgmisi teenuseid: merepääste poliitika kujundamine, SAR teenus (ehk otsingu ja pääste teenus), rannikuvalve teenus, merereostustõrje teenus.

Lennu- ja merepäästejuhtumite lahendamist juhitakse ühest asukohast, PPA lennu- ja merepääste koordinatsioonikeskusest (JRCC Tallinn). Riigi lennu- ja merepääste valdkonna tervikliku arendamise eesmärgil jätkab tööd Merepääste nõukogu.

Lennu- ja merepääste koordinatsioonikeskuse otsustusprotsessi toetamiseks loodud tehnilised lahendused kindlustavad ajakohase ülevaate ressursist, seejuures võimaldades ka selle kiire väljasaatmise. Otsingu- ja päästeüksuste välja saatmisel lähtutakse kiire ning tõhusa abi põhimõttest. JRCC Tallinn sidekanalite ning COSPAS-SARSAT terminali uuendamine tagab kõikidelt merel hätta sattunutelt teadete ja signaalide vastuvõtmise. 2024. aastal uuendatud lennu- ja merepääste plaan ning JRCC Tallinn tehniline areng toetavad suuremahulise merepäästeoperatsiooni läbiviimist.

¹⁷ Päästepiirkond on rahvusvaheliste konventsioonide alusel naaberriikidega kokkulepitud ala, mille piires riik tagab hädateadete vastuvõtmise, sidepidamise, lennu- ja merepääste juhtumite koordineerimise ning otsingu- ja päästetööde (SAR – *search and rescue*) tegemise. Lennu- ja merepäästes mõistetakse päästepiirkonna all riigi merealaid ja piiriveekogusid, lennupääste korral lisaks ka maismaad. Päästepiirkond ühtib lennuinfo piirkonnaga ja ei kattu riigipiiriga.

¹⁸ Otsingu- ja päästeüksuse (SRU – *search and rescue unit*) mõiste tuleneb Rahvusvahelisest mereotsingute ja -pääste 1979. aasta konventsioonist. See on sihtotstarbeline üksus, mis koosneb spetsiifilise väljaõppe saanud isikutest, kel on otsingu- ja päästeoperatsioonide kiireks teostamiseks vajalik varustus. Eesti otsingu- ja päästeüksused on PPA, PÄA ja MeV ning PPA'ga merepäästetööde lepingu sõlminud vabatahtlike merepäästjate üksused.

Otsingu- ja päästetöödel osalejate väljaõpe ühtlustatakse, et tagada ühtne kvaliteet sõltumata sellest, missuguse asutuse üksus sündmusele reageerib. Suuremahulise merepäästeoperatsiooni plaani testimiseks alustatakse õppuse planeerimist. Jätkatakse vabatahtlike merepäästeühingute toetamist vabatahtlike merepäästjate koolitamiseks, varustuse kaasajastamiseks ja kaasamiseks otsingu- ja päästetöödele.

Jätkatakse ettevalmistusi päästekooperite ööpäevaringsele 15-minutilisele valmisolekuastmele viimiseks. Selle tulemusena lüheneb päästekooperi sündmuskohale jõudmise aeg öötundidel.

Erinevate ametite koostöös arendatakse võimekust saata abivajava laeva meeskonnale appi spetsiaalse väljaõppega päästemeeskond (MIRG), et toetada nii suuremahulist evakuatsiooni laevalt, inimeste otsingut laevaruumidest, reostustõrjetegevusi, kui ka tulekustutustöid laeval jmt töid.

Olulisemad arendusülesanded ja lähtekohad teenuste planeerimiseks

Sisu kirjeldus					
Eesmärgi täitmiseks arendatakse riigi lennu- ja merepääste võimekust reageerida kiiresti asjakohase ressursiga kõikidele juhtumitele Eesti päästepiirkonnas, milles on sattunud hätta inimene, vee- või õhusõiduk.			Seda aitavad oma teenuste kaudu saavutada järgmised asutused (planeerivad oma teenuste raha selles programmis / ei planeeri): SIM, PPA, PÄA, HÄK, SMIT, KOVD, partnerid		
			Vahendid: RE, lisavajadus, välisvahendid,		
Olulisemad arendusülesanded	Vastutaja	Seotud pool	Aasta	Vahendid	Programm, milles planeeritakse ¹⁹
5.1 Kopterite reageerimisvalmidus on viidud ööpäevaringselt 15 minutile.	PPA		2025	RE	„Kiire ja asjatundliku abi programm“
5.2 Arendatud on võimekust saata hädasolevale laevale spetsiaalse väljaõppega abimeeskond (MIRG). Selleks on tõhustatud koostööd PÄA ja PPA vahel, ajakohastatud analüüs, välja töötatud koolituskava.	PPA	SiM, PÄA, partnerid	2024–2026	Lisavajadus/ välisvahendid	sama
5.3 Tugevdatud on valmisolekut reageerida suuremahulisele merepäästesündmusele, selle efektiivselt planeerimiseks ning juhtimiseks on loodud JRCC Tallinn otsustusprotsessi kiirendavad tehnilised lahendused ja toetav väljaõppesüsteem, sh on arendatud JRCC Tallinn võimekust viivitamatult ja tõrgeteta vastu võtta kõik hädasignaaliid ning loodud teate menetlemist toetavad lahendused.	PPA	SiM, PÄA, SMIT, partnerid	2024–2026	Lisavajadus/ välisvahendid	sama

¹⁹ Need on arengudokumentid, mille raames selle programmi elluviimist toetavad tegevused ja raha planeeritakse. Märgitud on vaid need teistes arengudokumentides planeeritavad alatulemused, mille saavutamata jätmisel jääksid käesoleva programmi eesmärgid saavutamata, ja mille puhul on seetõttu vaja teha enam koostööd.

Programmi tegevus 6. Süüteomenetlus

Eesmärk

Sündmuste lahendamist ja korrariikumiste lõpetamist toetavad digilahendused ja automaatsed järelevalvesüsteemid, mille abil on süütegude menetlemine muutunud inimestele mugavamaks, kiiremaks ja efektiivsemaks.

Mõõdikud

Mõõdiku nimi	2022 (tegelik)	2023 (tegelik)	2024	2025	2026	2027	2028	Allikas
Kriminaalmenetluse digitaalselt läbiviimise osakaal	> 0% (0%)	> 0% (0%)	> 0%	≥ 30%	≥ 30%	≥ 30%	50%	PPA
Väärteomenetluste (kiir- ja üldmenetlus) digitaalselt läbiviimise osakaal	> 0% (0%)	> 0% (0%)	> 0%	≥ 30%	≥ 30%	≥ 30%	90%	PPA

Programmi tegevuse sisu kirjeldus

Programmi tegevuse maksumuses kajastavad oma teenuste prognoositavat kulu Politsei- ja Piirivalveamet, Päästeamet, Siseministerium ja Siseministeriumi infotehnoloogia- ja arenduskeskus. Programmi tegevuse eesmärgi saavutamiseks osutatakse järgmisi teenuseid: väärteokaristuse täideviimise teenus, kogukonnaga seotud süütegude lahendamise teenus, tulekahjude menetlemise teenus.

Programmi tegevuse eesmärgi saavutamise toetamiseks arendatakse erinevaid digilahendusi ja automaatseid järelevalvesüsteeme, sh olemasolevaid menetlusi digiteeritakse ja nende ülesannete täitmisel, kus inimese sekkumine ei ole vajalik, eelistatakse automaatseid järelevalvesüsteeme. Süüteomenetlust muudetakse enam ohvrikeskseks.

Olulisemad arendusülesanded ja lähtekohad teenuste planeerimiseks

Järelevalve automatiseerimine

Sisu kirjeldus					
Automatiseeritud lahendusi kasutatakse senisest laialdasemalt, sh võetakse kasutusele automaatsed järelevalvesüsteemid (ennekõike seal, kus inimese sekkumine ei ole vajalik).			Seda aitavad oma teenuste kaudu saavutada järgmised asutused (planeerivad oma teenuste raha selles programmis / ei planeeri): SIM, HÄK, PÄA, SMIT, PPA, KOV, MKM Vahendid: RE, lisavajadus, välisvahendid		
Olulisemad arendusülesanded	Vastutaja	Seotud pool	Aasta	Vahendid	Programm, milles planeeritakse
6.1 Kasutusele on võetud automaatsed järelevalve- ja neid toetavad süsteemid (nt HIS 2.0) ülesannete täitmisel, kus inimese sekkumine ei ole vajalik.	PPA	SIM, SMIT, PÄA	2024–2026	RE/lisavajadus/ Euroopa Regionaalarengu Fond (ehk SF)	„Kiire ja asjatundliku abi programm“
6.2 Loodud on AI võimekus videopildi töötlemiseks (avaliku ruumi kaamerate pildilt), mis suudab tuvastada ohtusid, et neile ennetavalt reageerida.	PPA	SIM, SMIT	2026	Välisvahendid, lisavajadus	„Kiire ja asjatundliku abi programm“
6.3 Loodud on eeldused infovahetuseks teiste EL-i liikmesriikide ja rahvusvaheliste koostööpartneritega korrariikumiste lahendamisel, süütegude avastamisel ja tõkestamisel.	PPA	SIM, SMIT	2024–2026	RE/Sisejulgeolekufond jm välisvahendid	„Kiire ja asjatundliku abi programm“

Menetluste digiteerimine

Sisu kirjeldus					
Kasutusele võetavad lahendused on paberivabad ja olemasolevad menetlused digiteeritakse.		Seda aitavad oma teenuste kaudu saavutada järgmised asutused (planeerivad oma teenuste raha selles programmis / ei planeeri): SIM, HÄK, PPA, PÄA, JUM			
Vahendid: RE, lisavajadus					
Olulisemad arendusülesanded	Vastutaja	Seotud pool	Aasta	Vahendid	Programm, milles planeeritakse ²⁰
6.4 Nii väärteo-, kriminaal- kui ka haldusmenetlus on digiteeritud vastavalt süüteomenetluse digitaliseerimise tegevuskavale.	JUM	SIM	2024–2026	RE/ lisavajadus/ Euroopa Regionaal- arengu Fond (ehk SF), Sisejulgeolekufond	JUM seonduv programm
6.5 Elektrooniliste menetluste läbiviimist toetavad mobiilne töökoht ja IT-lahendused.	PPA	SIM, SMIT	2024–2026	RE/ lisavajadus/ Euroopa Regionaal- arengu Fond (ehk SF) jm välisvahendid	„Kiire ja asjatundliku abi programm“
6.6 Välja on töötatud ja kasutusele võetud infosüsteemid mittedigitaalsete asitõendite haldamiseks paberivabalt.	JUM	PPA, KAPO, SIM, SMIT	2026	RE/ lisavajadus/ välisvahendid	„Kiire ja asjatundliku abi programm“, JUM seonduv programm

²⁰ Need on arengudokumentid, mille raames selle programmi elluviimist toetavad tegevused ja raha planeeritakse. Märgitud on vaid need teistes arengudokumentides planeeritavad alatulemused, mille saavutamata jätmisel jääksid käesoleva programmi eesmärgid saavutamata, ja mille puhul on seetõttu vaja teha enam koostööd.

Digitaalkriminalistika arendamine

Sisu kirjeldus					
Digitaalkriminalistika alaste vaatluste järjekorra pikkus on maksimaalselt kaks kuud. Selleks arendatakse süsteemselt digitaalkriminalistika teenust (suurendatakse kulutõhusust, lühendatakse vaatlusjärjekordi, parendatakse eksperditeadmiste taset). Digitaaltõendite alusel tehtavad kohtuekspertiisid valmivad vähem kui kahe kuuga.			Seda aitavad oma teenuste kaudu saavutada järgmised asutused (planeerivad oma teenuste raha selles programmis / ei planeeri): SIM, PPA, SMIT, EKEI, JUM		
			Vahendid: RE, välisvahendid		
Olulisemad arendustegevused	Vastutaja	Seotud pool	Aasta	Vahendid	Programm, kus planeeritakse
6.7 Loodud on digitaalkriminalistika serveripõhine kaughallatav vaatlussüsteem.	PPA, SMIT	SIM, JUM	2024–2026	RE, Sisejulgeoleku-fond jm välis-vahendid	„Kiire ja asjatundliku abi programm“, teiste tulemusvaldkondade seonduvad programmid
6.8 Ajakohastatud on regulatsioone, mis toetaksid digitaalset kriminaalmenetlust ning digitaalsete tõendite kogumist ning õiguslikku töötlemist.	SIM	PPA	2026	RE	sama
6.9 Digitaalsete tõendite koopiafailide arhiveerimise lahendused on automatiseeritud ²¹ .	PPA, SMIT	JUM	2026	RE, Sisejulgeoleku-fond jm välis-vahendid, lisavajadus	„Kiire ja asjatundliku abi programm“,
6.10 Kriminalistika teenuse töövoogude halduse keskkonna liidestamine ühtse digitaalse süüteomenetluse süsteemiga ²² .	PPA, SMIT		2026	Lisavajadus,	„Kiire ja asjatundliku abi programm“

²¹ Lahendus on koostöös SMIT-iga juba olemas, kuid see tuleb automatiseerida, hetkel suunatakse käsitsi arhiivi; see on üks osa süüteomenetluse digitaliseerimisest ja PPA siseselt seotud MIS-x / PRIS arendustega.

²² See on üks osa süüteomenetluse digitaliseerimisest ja PPA siseselt seotud MIS-x / PRIS arendustega.

Kriminalistika arendamine

Sisu kirjeldus					
Kohtuekspertiisi ja kriminalistika suutlikkust on arendatud. Loodud on riigiülene võimekus koguda ja analüüsida kriminalistika ja kohtuekspertiisi valdkonna teavet.		Seda aitavad oma teenuste kaudu saavutada järgmised asutused (planeerivad oma teenuste raha selles alaprogrammis / ei planeeri): EKEI, PPA, JUM, SIM			
		Vahendid: RE, lisavajadus, välisvahendid			
Olulisemad arendusülesanded	Vastutaja	Seotud pool	Aasta	Vahendid	Programm, kus planeeritakse

Arendusülesandeid hetkel programmi tasandil planeeritud ei ole.

5. Programmi juhtimiskorraldus

Ülevaade programmi koostamise, elluviimise ja aruandluse korraldusest

Programm **ajakohastatakse kord aastas** riigieelarve koostamise käigus, et tagada kooskõla riigi eelarvestrateegia ja riigi rahaliste võimalustega. Programmi **kooskõlastavad programmi kaudu oma teenuste raha planeerivad ministriumid** ning selle **kinnitab valdkonna eest vastutav minister** või ministrid pärast riigieelarve seaduse vastuvõtmist. Programm tehakse kättesaadavaks ja vajaduse korral esitatakse teadmiseks või arvamuse avaldamiseks teistele programmi eesmärkidesse panustavatele pooltele.

Programm annab suuna välisvahendite planeerimisele ja kasutamisele.

Programmi elluviimist juhivad ja järelevalvet selle elluviimise üle teevad järgmised Siseministeriumi asekantslerid:

- 1) sisejulgeoleku asekantsler;
- 2) pääste- ja kriisivalmiduse asekantsler.

Programmi elluviimist koordineerib ja selle täitmise üle teeb järelevalvet Siseministerium. **Programmi seire toimub kord aastas tulemusaruande koostamise käigus**. Siseministerium koostab tulemusaruande tervikdokumendi. Arengukava täitmise aruandluse, sh programmi aruandluse ja lõpparuande koostamisel lähtutakse seda reguleerivatest Vabariigi Valitsuse määrustest.

Siseturvalisuse arengukava juhtkomisjon annab valdkonna arengukavaga seotud tulemusaruande põhjal soovitusi valdkonna arengukava eesmärkide elluviimisega seotud ja neile kaasa aitavate programmide algatamiseks, muutmiseks või lõpetamiseks.

Vajaduse korral **moodustatakse Siseministeriumi poolt täiendavaid tööühmi ja korraldatakse arutelusid** programmi elluviimisega seotud poolte ja huvirühmadega.

Programm avalikustatakse Siseministeriumi kodulehel.

Ülevaade valitsemisaladest ja huvirühmadest, kes on programmi koostamisse ja rakendamisse kaasatud


Et luua siseturvalisuse valdkonnast terviklik arusaamine ja tõhustada koostööd, kajastatakse programmis olulisimate arendusülesannete juures nii nende asutuste vastutus, kes planeerivad nende pakutavate teenuste raha selles programmis, ent informatsiooniks ka nende asutuste vastutus, kes oma teenuste raha siin programmis ei planeeri, kuid kelle panuseta jääks programmis nimetatud eesmärk saavutamata. (Muul juhul eesmärkide saavutamisele positiivse mõjuga asutuste tegevusi dokumendis ei dubleerita). Laiemate tegevuste väljatoomine, mida ministriumid oma haldusalas ellu viivad, võimaldab luua valdkonnast terviklikumat arusaamist ja tõhustab koostööd.


Programmi uuendamiseks kasutatakse olemasolevaid kaasamise formaate ning tehakse koostööd teiste valitsemisalade asutustega ja teiste partneritega, aidates kaasa programmi eesmärkide saavutamisele. mis on välja toodud programmi üldinfo osas. Programmi tegevuste rakendamisse kaasatakse valitsemisalade asutusi ja teisi partnereid arendusülesannete elluviimise kaudu. Programmi on lisatud viited teiste valitsemisalade arengudokumentidele.

Ülevaade programmi seostest teiste arengudokumentidega²³

SISETURVALISUSE ARENGUKAVA 2020–2030 JA PROGRAMM KIIRE JA ASJATUNDLIK ABI

<p>Eesti 2035</p> <p>üldised suunad, eeldused julgeoleku ja turvalisuse tagamiseks</p> <p>täpsustab seatud sihte, valdkondade panust turvalisuse loomisel</p>	<p>Eesti säästva arengu riiklik strateegia „Säästev Eesti 21“</p> <p>üldised suunad säästvaks arenguks, heaolu kasv, ühiskonna sidusus</p> <p>aitab kaasa jätkusuutliku arengu eeldustele sh ühiskonna sidususele</p>	<p>Kriminaalpoliitika põhialused aastani 2030</p> <p>suunad kuritegevusevastase võitluse osas</p> <p>arvestab läbivalt põhialustega</p>	<p>Heaolu arengukava 2023–2030</p> <p>sotsiaalne turvalisus, rändepoliitika eesmärkidele tugi</p> <p>elukvaliteedi parandamine, turvatunne</p>
<p>Rahvastiku tervise arengukava 2020–2030</p> <p>vigastussurmade, õnnetuste ja alkoholi tarbimise vähendamine, vaimne tervis</p> <p>vigastussurmade, riskeeriva käitumise vähendamine</p>	<p>Spordipoliitika põhialused aastani 2030</p> <p>noorte positiivse käitumise ja ühiskondliku vastutuse edendamine</p> <p>kaudne mõju, arvestab ja aitab kaasa hoiakute kujunemisele, nt spordiga seotud tegevused</p>	<p>Liiklusohutusprogramm 2016–2025</p> <p>Liiklussurmade sh elu, tervise ja varajahjude vähendamine</p> <p>ei dubleeri, aga arvestab ja aitab kaasa sh hoiakute, keskkonna, järelevalve kaudu</p>	<p>Kultuuri arengukava 2021–2030</p> <p>mitmekesisust väärtustav ja turvatunnet toetav kultuuriruum, kaasamise ja osalemise toetamine</p> <p>inimeste osalemise ja kogukondliku koostegutsemise soodustamine</p>
<p>Eesti digiühiskond 2030</p> <p>sihid küberjulgeoleku- ja turvalisuse osas, teavitus</p> <p>küberkuritegevuse vastane võitlus, üldised eeldused inimeste hoiakute kujundamiseks, digitaalsete lahenduste edendamine</p>	<p>Haridusvaldkonna arengukava 2021–2035</p> <p>toetab inimeste heaolu ja turvalisust üldoskuste arendamise, ühise kultuuri- ja väärtusruumi kaudu; turvaline õppekeskkond</p> <p>tegevussuunad ennetuse ja ohutu käitumise edendamiseks</p>	<p>Noortevaldkonna arengukava 2021–2035</p> <p>noorte aktiivsus, üksijäämise ja eemaldumise ennetus sh toetav turvavõrgustik</p> <p>arvestab ja aitab kaasa ennetustööle ja sh noorsootööle, et toetada sotsiaalseid oskuseid ja vähendada riskikäitumist</p>	<p>Transpordi ja liikuvuse arengukava 2021–2035</p> <p>Turvaline transpordi taristu, riskeeriva käitumise vähendamine</p> <p>Liiklussurmade ja sh elu ja tervise, varakahjude vähendamine ennetuse ning kiire abi pakkumisega</p>
<p>Välispoliitika arengukava 2030</p> <p>Julgeolekut toetava rahvusvahelise keskkonna kujundamine, rahvusvaheliste suhete edendamine, reisimise riskikommunikatsioon, rahvastiku-halduse toetamine Eesti maine kujundamise kaudu</p> <p>arvestab tegevussuundadega, mõjutab eri poliitikat kujundamisega Eesti rahvusvahelist mainet</p>	<p>Sidusa Eesti arengukava 2021–2030</p> <p>ühiskonna sidusus, jagatud riigiidentiteet, kohanemise toetamine, kodanike algatav hoiak, kodaniku-ühiskonna võimestamine</p> <p>üldised suunad, eeldused julgeoleku ja turvalisuse tagamiseks</p>	<p>Põllumajanduse ja kalanduse valdkonna arengukava 2030</p> <p>toiduohutus ja sellega seotud tööohutus; maa- ja rannakogukondade elujõulisus</p> <p>turvaline elukeskkond on eeldus põllumajanduse arengukava eesmärkidele</p>	<p>Kliimamuutustega kohanemise arengukava aastani 2030</p> <p>üldised suunad kliimamuutuste mõjuga kohanemiseks, Eesti haavatavuse vähendamiseks, eeldused keskkonnakahju ja inimkannatuste vähendamiseks</p> <p>pääste- ja kriisireguleerimis ja hädaolukordadeks valmisoleku edendamine, äärmuslike ilmastikuolude riskide maandamine</p>

²³  - tähistab teise arengudokumendi mõju siseturvalisuse valdkonnale. arengudokumendi sihtidele.

 - tähistab siseturvalisuse mõju teise arengudokumendi sihtidele.

LISA 1

Programmi teenuste kirjeldus

Programm: „Kiire ja asjatundlik abi 2025–2028“

Programmi tegevus 1. Hädaabiteadete vastuvõtmine ning abi väljasaatmine

Teenuse nimetus	Teenuse eesmärk	Teenuse lühikirjeldus
Hädaabiteadete menetlemise valdkonna poliitika kujundamine <i>(vastutaja Siseministeerium)</i>	Inimeste abiküsimise teated on vastu võetud ja abivajadus välja selgitatud. Igale abivajadusele reageeritakse, ohule ja sündmusele antakse asjakohane hinnang ning abiosutaja saadetakse õigel ajal välja. Kogu ööpäeva hoitakse töös eri suhtluskanalid, tagades suhtlemise nii abivajajaga kui ka erinevate abiosutajate endi vahel. Inimeste teadlikkus abi küsimise kanalitest on paranenud.	Hädaabi teadete menetlemise valdkonna poliitika väljatöötamine ja selle elluviimise koordineerimine.
Hädaabiteadete vastuvõtmise ja töötlemise teenus <i>(vastutaja Häirekeskus)</i>	Hädaabinumbrile 112 saabunud hädaabiteated on vastu võetud ning politsei, pääste ja kiirabi hädaabiteated on töödeldud.	Tagatud on kõikide Euroopa ühtsele hädaabinumbrile 112 saabunud hädaabiteadete vastu võtmine ning politsei, pääste ja kiirabi hädaabiteadete töötlemine ning neile ohuhinnangu andmine.

Programmi tegevus 2. Avaliku korra tagamine

Teenuse nimetus	Teenuse eesmärk	Teenuse lühikirjeldus
Korralduspoliitika kujundamine <i>(vastutaja Siseministeerium)</i>	Korralduspoliitika väljatöötamine ning ministeeriumi valitsemisala asutuste korraldusvaldkonna tegevuse koordineerimine	SIM valitsemisala juhtkond, koordineeritavad asutused, korraldusega tegelevad asutused, rahvusvahelised organisatsioonid (ÜRO, INTERPOL, EUROPOL, EUCPN, CEPOL), EN ja EK alalised tööühikud.
Liiklusjärelvalve teenus <i>(vastutaja Politsei- ja Piirivalveamet)</i>	Kogukonnad on turvalised ja elukeskkond ohutu	Teenusega tagatakse liiklejate riskikäitumise ennetamine ja vähendamine, mille tulemusel paraneb üldine liiklusohutus ning väheneb tõenäosus sattuda liiklusõnnetusse.
Patrullitöö teenus <i>(vastutaja Politsei- ja Piirivalveamet)</i>	PPA jõuab elu ohustava korralduse hädaabiteate sündmuskohale kiirusega, mis hoiab ära rasked tagajärjed. Esmareageerija	Teenusega tagatakse avalikku korda ähvardava ohu ennetamine ja tõrjumine.

Teenuse nimetus	Teenuse eesmärk	Teenuse lühikirjeldus
	suudab tõkestada relvastatud äkkründaja.	
Isikute kinnipidamise teenus <i>(vastutaja Politsei- ja Piirivalveamet)</i>	PPA on süütegude lahendamisel tõhus	Teenusega tagatakse arestimajas ja kinnipidamiskeskuses isikute kinnipidamistingimustele vastav kinnipidamine ja kinnipeetud isikute ohutus.
Isikute otsimise teenus <i>(vastutaja Politsei- ja Piirivalveamet)</i>	PPA on süütegude lahendamisel tõhus	Teenusega tagaotsitavaks kuulutatud isikute otsimine, teadmata kadunud isikute asukoha tuvastamine, tundmatu isiku või surnukeha tuvastamine, rahvusvahelise tagaotsimisega seotud teabevahetuse toimimine, välisriikidest kinnipeetud tagaotsitavate konvoeerimine Eestisse, välisriigi poolt tagaotsitavate kinnipidamine Eestis.
Eriüksuse ja kiirreageerimise teenus <i>(vastutaja Politsei- ja Piirivalveamet)</i>	PPA jõuab elu ohustava korrariikumise hädaabiteate sündmuskohale kiirusega, mis hoiab ära rasked tagajärjed. Esmareageerija suudab tõkestada relvastatud äkkründaja.	Teenusega tagatakse avalikku korda ähvardava ohu ennetamine ja tõrjumine.

Programmi tegevus 3. Demineerimine

Teenuse nimetus	Teenuse eesmärk	Teenuse lühikirjeldus
Lahingumoonu ohu kõrvaldamise teenus <i>(vastutaja Päästeamet)</i>	Lahingumoonust tulenev oht on tuvastatud ja kõrvaldatud, mille tulemusena ei toimu plahvatusi ning on vähenenud lõhkematerjali kättesaadavus.	Teenusega tagatakse pommigruppides ühtlane võimekus ja valmisolek lahingumoonu ja lõhkematerjali ohuga seotud sündmustele reageerimiseks ja ohu kõrvaldamiseks. Teenusega pakutakse operatiivset komplekstegevust maismaal. Ressursimahukad tööd tehakse plaanilise demineerimistöona. Kiireloomulised väljakutsed teenindatakse esmajärjekorras ja sündmuskohale jõutakse 90 minuti jooksul (saartele reageerimisel lisandub transpordiliigist sõltuv aeg).
Pommi- ja plahvatusohu kõrvaldamise teenus <i>(vastutaja Päästeamet)</i>	Pommi- ja plahvatusoht on tuvastatud ja kõrvaldatud, mille tulemusena ei toimu plahvatusi ning on vähenenud lõhkematerjali kättesaadavus.	Pommiohu ja plahvatusohu kõrvaldamise teenus on tegevuste kogum pommiohu ja plahvatusohu ennetamiseks, väljaselgitamiseks ja kiireks kõrvaldamiseks. Pommiohuga seotud tööd on pommiähvarduse, pommikahtluse ja pommitehnilise kontrolli teostamine politsei operatsioonidel ja VIP visiitidel,

Teenuse nimetus	Teenuse eesmärk	Teenuse lühikirjeldus
		leitud esemest tuleneva plahvatusohu väljaselgitamine ning plahvatusjärgne töö.
Veealuse demineerimistöö teenus (vastutaja Päästeamet)	Siseveekogudest leitud plahvatusohtlikest esemetest tulenev oht on tuvastatud ja kõrvaldatud, mille tulemusena ei toimu plahvatusi ning on vähenenud lõhkematerjali kättesaadavus	Teenuse raames tagatakse demineerimiskeskuse tuukrimeeskondades ühtlane võimekus ja valmisolek veealusteks demineerimistöödeks, et selle käigus kõrvaldada lahingumoon- ja plahvatusoht. Tuukrimeeskond moodustatakse tuukri kvalifikatsiooni omavatest demineerijatest. Demineerimiskeskuse tuukritel on võimekus teostada demineerimistöid siseveekogudes kuni 25 m sügavusel

Programmi tegevus 4. Päästmine maismaal ja siseveekogudel

Teenuse nimetus	Teenuse eesmärk	Teenuse lühikirjeldus
Päästepoliitika kujundamine (vastutaja Siseministeerium)	Kiire ja asjakohane reageerimine õnnetustele ja ohtudele aitab vähendada nii inim-, vara- kui ka keskkonnakahju. Õnnetuste või ohtude korral reageeritakse esmajärjekorras sündmustele, kus on ohus inimeste elu või tervis. Õnnetustele ja ohtudele reageerimise valmisolekut on parandatud.	Päästepoliitika väljatöötamine ning ministeeriumi valitsemisala asutuste päästevaldkonna tegevuse koordineerimine.
Vahtkustutustöö teenus (vastutaja Päästeamet)	Päästesündmusel või selle ohu korral on vahtkustutus läbi viidud vara ja keskkonna kiireks ja oskuslikuks päästmiseks	Vahtkustutustöö teenus jaguneb neljaks tegevusvõimeks: Tegevusvõime 1 Päästetöö baasteenuse päästemeeskond, kasutades põhiauto standardvarustust; Tegevusvõime 2 Eriväljaõppega päästemeeskond kasutades mobiilset kergvahuagregaati; Tegevusvõime 3 Päästetöö baasteenuse päästemeeskond kasutades vahtkustutusvõimekusega paakautot või vahuhaagist; Tegevusvõime 4 Eriväljaõppega päästemeeskond,

Teenuse nimetus	Teenuse eesmärk	Teenuse lühikirjeldus
		kasutades vahtkustutusvõimekusega konteinerit.
Päästetöö baasteenus (vastutaja Päästeamet)	Päästesündmusel või selle ohu korral on elu, vara ja keskkond kiirelt ja oskuslikult päästetud põhiauto ja päästemeeskonnaga	<p>Päästetöö baasteenust tagatakse:</p> <ul style="list-style-type: none"> - Päästemeeskonna poolt tagatakse sündmuskohale jõudes päästesündmuse ülevaade ning otsustatakse sekkumisvajadus, -viis ja -ulatus. - Tulekahjude kustutustöö teostamine, kasutades erinevaid kustutusviise, -aineid ja -vahendeid; - Hingamiskõlbmatus keskkonnas päästetegevuse läbiviimine suruõhuhingamisaparaatidega kokku vähemalt 2x20 minutit (1 päästja kahe ballooniga); - Päästetöö teostamine liiklusavarii korral. Teenuse raames antakse vigastatule esmaabi, vabastatakse vigastatu sõidukist, likvideeritakse süttimisohu ja tagatakse liiklusohutus; - Abitus seisundis inimes(t)e päästmine muudes situatsioonides; - Ohu kõrvaldamine päästesündmuse ennetamiseks; - Abitus seisundis looma/linnu päästmine eluohtlikust olukorrast; - Vigastatule esmaabi andmine professionaalse meditsiinilise abi saabumiseni; - Inimeste evakueerimine ohualt; - Päästetöö juhtimise teenus
Maastikutulekahju kustutustöö teenus (vastutaja Päästeamet)	Maastikutulekahjude (mets, kulu, pinnas, muu looduslik materjal) päästesündmusel või selle ohu korral on vara ja keskkond kiirelt ja oskuslikult päästetud	<p>Metsatulekahju kustutustöö teenus jaguneb neljaks tegevusvõimeks:</p> <p>Tegevusvõime 1 Päästetöö baasteenuse päästemeeskond, kasutades põhiauto standardvarustust;</p> <p>Tegevusvõime 2 Raskesti ligipääsetaval maastikul kasutatakse metsa- ja maastikutulekahjude lokaliseerimiseks ja likvideerimiseks teisaldatavaid tulekustutussüsteeme; mis võimaldavad:</p> <ul style="list-style-type: none"> - kustutada ühe paagitäie kustutusveega vähemalt 50 m tulejoone ulatuses, kui tulekustutussüsteem on paigaldatud väikesegabariidilist ATV-tüüpi maastikusõidukile; - kustutada ühe paagitäie kustutusveega vähemalt 100 m tulejoone ulatuses, kui

Teenuse nimetus	Teenuse eesmärk	Teenuse lühikirjeldus
		<p>tulekustutussüsteem on paigaldatud suuregabariidilist ATV-tüüpi maastikusõidukile;</p> <p>- kustutada ühe paagitäie kustutusveega vähemalt 200 m tulejoone ulatuses, kui tulekustutussüsteem on paigaldatud roomikonteinerautole.</p> <p>Tegevusvõime 3 Metsa- ja maastikutulekahjude lokaliseerimine ja likvideerimine raskesti ligipääsetaval maastikul kasutades tulekustutusautot või metsakustutusautot. Tulekustutusautot kasutades võimaldab: - kustutada ühe paagitäie kustutusveega kuni 200m tulejoone ulatuses. Metsakustutusautot kasutades võimaldab: - kustutada mobiilselt liikudes ühe paagitäie kustutusveega vähemalt 300m tulejoone ulatuses.</p> <p>Tegevusvõime 4 Metsa- ja maastikutulekahjude lokaliseerimine ja likvideerimine metsakustutuse konteineriga vähemalt 1500 m tulejoone ulatuses.</p>
Keemiapääste teenus (vastutaja Päästeamet)	Ohtlike ainetega toimunud päästesündmusel või selle ohu korral on elu, vara ja keskkond kiirelt ja oskuslikult päästetud	<p>Päästetöö keemiapääste teenus jaguneb kolmeks tegevusvõimeks:</p> <p>Tegevusvõime 1 Päästetöö baasteenuse päästemeeskond, kasutades päästja kaitseriietust ja põhiauto standardvarustust: - selgitab välja aine ohtlikkuse ja määrab ohuala; - teostab keemiasukeldumist ohtlike ainete keskkonda või ohualale kuni 20 minutit; - moodustab loputuskoha ning teostab kannatanute ja keemiasukeldujate veega loputamist; - teostab võimalusel reostuse lokaliseerimist.</p> <p>Tegevusvõime 2 Keemiapääste eriväljaõppega päästemeeskond, kasutades keemiakaitseriietust ja keemiapääste erivarustust: - teostab keemiasukeldumist normaalsesse riskikeskkonnas kuni 90</p>

Teenuse nimetus	Teenuse eesmärk	Teenuse lühikirjeldus
		<p>minutit ja kõrgendatud riskikeskkonnas kuni 60 minutit;</p> <ul style="list-style-type: none"> - tuvastab sündmuskohal kiirgusfooni, plahvatusohu ja hapnikusisalduse õhus; - mõõdab vähemalt kuue erineva aine kontsentratsiooni õhus; - moodustab loputus- või pesukoha ning teostab kannatanute ja keemiasukeldujate puhastust; - piirab absorbentmaterjaliga vedela ohtliku aine levikut kuni 500 liitrit; - sulgeb lekke korral vedelike mahuti või toru kuni 10 cm läbimõõduga ava; - pumpab ümber põlevvedelikke (leekpunkt üle 55 C°) ning vedelaid ohtlikke aineid. Pumpamise võimsus on kuni 70 l/min 3 meetri sügavuselt ja kuni 20 m kaugusele; - teostab vajadusel alumiiniummaterjalist tsisterni puurimist või eriüleminekutega tsisterni ettevalmistustööd ohtliku aine ümberpumpamiseks; - kogub kokku tahkeid või vedelaid ohtlikke aineid kuni 1000 liitri/kilogrammi; - neutraliseerib happelist reostust kuni 285 liitri ulatuses; - tagab 1000 liitrit desinfitseerimise ainet bioloogilise ohu korral. <p>Tegevusvõime 3 Keemiapääste tehnilise võimekuse täiendamine pikaajaliste ja ressursimahukate ohtlike ainetega seotud päästesündmuste lahendamiseks. Tegevusvõime võimaldab:</p> <ul style="list-style-type: none"> - täiendavalt suurendada keemiasukeldumise võimekust kuni 150 minutit; - sulgeda lekke korral vedelike mahuti või toru kuni 30 cm läbimõõduga ava; - tagada vajadusel kuni 3000 kilogrammi tahkete või 9000 liitrit vedelate ohtlike ainete ajutine ladustamine mahutisse; - ümber pumbata plahvatusohtlikus keskkonnas põlevvedelikke ning vedelaid ohtlikke aineid. Pumpamise võimsus on kuni 300 l/min, 6 meetri sügavuselt ja kuni 70 m kaugusele; - teostada keemiasukeldujate suuremahulist puhastamist ohtlikust ainest sooja veega (tootmise võimekus 20 l/min).

Teenuse nimetus	Teenuse eesmärk	Teenuse lühikirjeldus
<p>Naftareostuskorje teenus (vastutaja Päästeamet)</p>	<p>Naftareostusega toimunud päästesündmusel või selle ohu korral on vara ja keskkonda kahjustavad tegurid peatatud</p>	<p>Päästetöö naftareostuskorje teenus jaguneb neljaks tegevusvõimeks:</p> <p>Tegevusvõime 1 Päästetöö baasteenuse päästemeeskond, kasutades põhiauto standardvarustust: - lokaliseerib maismaal naftaproduktide reostuse kuni 70 liitri ulatuses; - sulgeb lekke korral vedelike mahuti või toru kuni 7 cm läbimõõduga ava.</p> <p>Tegevusvõime 2 Naftareostuskorje eriväljaõppega päästemeeskond, kasutades naftareostuskorje teenuse erivarustust: - lokaliseerib maismaal kergete naftaproduktide reostuse kuni 1000 liitrit ulatuses; - lokaliseerib voolavas vees (0,3 m/s) või seisva vee pinnal kergete naftaproduktide reostuse absorbentmaterjaliga kuni 500 liitri ulatuses; - piirab kergete naftaproduktide reostuse levikut absorbentmaterjaliga veepinnal kuni 40 m ulatuses; - teostab kergete naftaproduktide (leekpunktiga üle 55C°) ümberpumpamise töid tootlikkusega kuni 50 l/min.</p> <p>Tegevusvõime 3 Naftareostuskorje eriväljaõppega päästemeeskond, kasutades naftareostuskorje teenuse erivarustust ja eritehnikat: - lokaliseerib kergete ja raskete naftaproduktide reostuse maismaal absorbeerivate materjalidega ja tehniliste vahenditega kuni 5000 liitri ulatuses; - piirab kergete naftaproduktide reostuse levikut absorbentpoomiga veepinnal kuni 100 m ulatuses; - lokaliseerib naftaproduktide reostuse rannikumeres kuni 0,5 m lainekõrguse korral, siseveekogudes või voolavas vees (<= 3 m/s) poomidega kuni 400 m ulatuses; - korjab kokku rasked naftaproduktid veepinnalt skimmeriga tootlikkusega 2 m³/h kuni 10 000 liitri ulatuses; - teostab raskete naftaproduktide</p>

Teenuse nimetus	Teenuse eesmärk	Teenuse lühikirjeldus
		<p>ümbertõstmise töid tootlikkusega kuni 2 m³/h; - tagab 50 kaasatava isiku varustamise isikukaitse- ja käsitöövahenditega 3 ööpäevaks.</p> <p>Tegevusvõime 4 Naftareostuskorje tehnilise võimekuse suurendamine pikaajaliste ja ressursimahukate naftareostusega seotud päästesündmuste lahendamiseks. Tegevusvõime võimaldab: - lokaliseerida kerge, raskete ja väga raskete naftaproduktide reostuse ranniku- ja kaldaalalt ning siseveekogudel; - lokaliseerida naftaproduktide reostuse veepinnal 800 meetri ulatuses, kasutades selleks ranniku- ja kaldapöörde; - kokku korjata rasked naftaproduktid veepinnalt töölaeva skimmeriga tootlikkusega kuni 3 m³/h; - kokku korjata rasked ja väga raskete naftaproduktid kaldaäärest tootlikkusega kuni 25 m³/h; - teostada raskete ja väga raskete naftaproduktide ümbertõstmise töid tootlikkusega kuni 25 m³/h; - kokku korjata kerged naftaproduktid maapinnalt vaakumseadmega tootlikkusega kuni 5 m³/h; - tagada 50 kaasatava isiku varustamise isikukaitse- ja käsitöövahenditega 7 ööpäevaks.</p>
Veepääste teenus <i>(vastutaja Päästeamet)</i>	Veekeskonnas toimunud päästesündmusel või selle ohu korral on elu ja vara kiirelt ning oskuslikult päästetud	Päästetöö veepääste teenus jaguneb neljaks tegevusvõimeks Tegevusvõime 1 - Päästja kaitseriietust ning esmaseid päästevahendeid kasutav päästemeeskond on päästnud elu kuni 20m kaldast vette sisenemata ja 30m veekeskonda sisenedes. - Jääloludes on elu päästetud kuni 15m kandva jääkatte piirist. Tegevusvõime 2 - Pinnaltpääste kuivülikonda ja päästelauda kasutav siseveekogude eriväljaõppega päästemeeskond päästnud elu ja vara kuni 300m kaldast/rannast.

Teenuse nimetus	Teenuse eesmärk	Teenuse lühikirjeldus
		<p>- Täiendavalt on teostatud esmased otsingutööd vahetult vee pinna alt ning osaletud üleujutuste korral vara päästmisel ning tagajärgede likvideerimisel.</p> <p>Tegevusvõime 3</p> <p>- Pinnaltpääste kuivülikondasid, päästelauda ning siseveekogudele mõeldud päästetööde paati kasutav siseveekogude eriväljaõppega päästemeeskond on päästnud elu ja vara kogu siseveekogu ulatuses.</p> <p>- Merealal on elu päästetud kuni 1 km rannast kuni 1 m lainekõrguse korral.</p> <p>- Täiendavalt on teostatud esmased otsingutööd vahetult veepinna alt ning osaletud üleujutuse korral vara päästmisel ja tagajärgede likvideerimise ning on abistatud naftareostuskorje teenust päästetööde paatidega poomide vedamiseks.</p> <p>Tegevusvõime 4</p> <p>- Pinnaltpääste kuivülikondasid, päästelauda ja merealale mõeldud päästetööde paati või jetti kasutav mereala eriväljaõppega päästemeeskond on päästnud elu kaldalähedasel merealal.</p> <p>- Siseveekogudel on elu ja vara päästetud kogu siseveekogu ulatuses.</p> <p>- Täiendavalt on abistatud naftareostuskorje teenust päästetööde paatidega poomide vedamiseks.</p>
<p>Varingupääste teenus (vastutaja Päästeamet)</p>	<p>Varingutega toimunud päästesündmustel või selle ohu korral on inimesed ja loomad kiirelt ning oskuslikult päästetud</p>	<p>Varingupääste teenus jaguneb kaheks tegevusvõimeks:</p> <p>Tegevusvõime 1.</p> <p>Teostatakse varinguõnnetustel päästetööd põhiauto baasil päästemeeskonnaga, kus päästemeeskond:</p> <p>- teostab inimeste ja loomade otsingut ja päästmist varingust, kasutades selleks olemasolevaid teadmisi ja põhiauto varustust;</p> <p>- teostab otsingutöid peamiselt kuulamise, vaatluse ja kompamise teel;</p> <p>- avab tööde käigus ja toestab varisenud või varisemisohutlikke konstruktsioone,</p>

Teenuse nimetus	Teenuse eesmärk	Teenuse lühikirjeldus
		<p>eemaldab väikesefraktsioonilist materjali ning konstruktsioonide detaile.</p> <p>Tegevusvõime 2.</p> <p>Teostatakse päästetöid varinguõnnetustel, kasutades spetsiifilisi tehnilisi vahendeid ja eriväljaõppega meeskonda(-sid). Lisaks tegevusvõime 1-le peab päästemeeskond:</p> <ul style="list-style-type: none"> - valdkonnaspetsiifiliselt nõustama päästetöö juhti sündmuse paremaks korraldamiseks ja tööde koordineerimisel; - teostama otsingutöid spetsiaalse akustilise kuulamiseseadme ja optiliste vaatlusseadmetega; - taktikaliselt koordineerima sündmusele kaasatud otsingukoorte tööd läbi otsingukoorte juhtide; - teostama varisenud või varisemisohus konstruktsioonide toetust ja stabiliseerimist metalloestuselementidega ja/või puitmaterjaliga; - läbima lõikamise või purustamise teel erinevaid materjale (puit-, kivija raudbetoonkonstruktsioonid); - lõikama metallkonstruktsioone kuumlõikeseadeldisega; - korraldama koostööd rasketehnikaga, sh. troppimine (suurte elementide ja konstruktsioonide tõste- ja liigutamise tööd); - töötama kõrgustes, sügavustes ja kaldpindadel, mis vajab päästjate, päästetavate ja varustuse jaoks julgestusvahendeid (nt nööri); - teostama päästetöid kitsastes tingimustes.
<p>Nööri pääste teenus (vastutaja Päästeamet)</p>	<p>Kõrgustes ja sügavustes toimunud päästesündmusel või selle ohu korral on elu kiirelt ja oskuslikult päästetud</p>	<p>Päästetöö nööripääste teenus jaguneb kaheks tegevusvõimeks.</p> <p>Tegevusvõime 1 Päästja kaitseriietust ja põhiauto standardvarustust kasutatav baasteenuse päästemeeskond on päästnud elu kuni 10m sügavustest (peamiselt šahtidest ja kaevudest).</p> <p>Tegevusvõime 2 Päästja kaitseriietust ja nööripääste</p>

Teenuse nimetus	Teenuse eesmärk	Teenuse lühikirjeldus
		erivarustust kasutav eriväljaõppega päästemeeskond on päästnud elu kuni 50m sügavuselt ja kõrguselt.
Kõrgustest päästetöö teenus <i>(vastutaja Päästeamet)</i>	Kõrgustes toimunud päästesündmusel või selle ohu korral on elu ja vara kiirelt ja oskuslikult redel- või tõstukmehhanismidega päästetud.	<p>Kõrgustest päästetöö teenus jaguneb kaheks tegevusvõimeks:</p> <p>Tegevusvõime 1 Päästemeeskond, kasutades käsiredeleid, teeb päästetöid kuni 10 meetri (hoone kolmandalt korruselt) kõrgusel;</p> <p>Tegevusvõime 2 Päästemeeskond, kasutades redel- või tõstukautot ja selle varustust, teeb päästetöid kuni tõstemehhanismi maksimaalse kõrguseni. Redelautode päästekõrgus on kuni 30 ja tõstukautodel kuni 42 või 54 m. Redel- ja tõstukautodega kõrgustes: – päästetakse inimesi ja loomi ning vara; – tehakse tulekustutusoperatsioone (vee transport, kustutamine käsi- ja statsionaarsete joatorudega); – toetatakse päästetöid (ala valgustamine, vaatlus, tõstevahend).</p>

Programmi tegevus 5. Abi osutamine Eesti päästepiirkonnas

Teenuse nimetus	Teenuse eesmärk	Teenuse lühikirjeldus
Merepääste poliitika kujundamine <i>(vastutaja Siseministeerium)</i>	Kõik merehätta sattunud inimesed Eesti päästepiirkonnas päästetakse. Kiire ja asjakohane reageerimine õnnetustele ja ohtudele Eesti päästepiirkonnas aitab vähendada nii inim-, vara- kui ka keskkonnakahju. Ollakse valmis suuremahulise sündmuse lahendamiseks koostöös partneritega.	Mere- ja lennupääste ning piiriveekogudel reostustõrje poliitika kujundamine.
Rannikuvalve teenus <i>(vastutaja Politsei- ja Piirivalveamet)</i>	PPA tagab merel ja laevatatavatel siseveekogudel õiguskorra	Teenusega tagatakse õigusrežiim merel ja laevatatavatel siseveekogudel ning ohutu meresõidu nõuete järgmine. Piirirežiimi tagamiseks teostatakse patrullitegevust vee- ning õhusõidukitega.

Teenuse nimetus	Teenuse eesmärk	Teenuse lühikirjeldus
Merereostustõrje teenus (vastutaja Politsei- ja Piirivalveamet)	PPA suudab likvideerida reostused piiriveekogul enne kaldale jõudmist	Teenusega tagatakse avastatud reostuse likvideerimine piiriveekogul.
SAR teenus (vastutaja Politsei- ja Piirivalveamet)	PPA suudab päästa lennu-või laevaõnnetusse sattunute elu	Teenusega tagatakse inimeste päästmine Eesti päästepiirkonnas.

Programmi tegevus 6. Süüteomenetlus

Teenuse nimetus	Teenuse eesmärk	Teenuse lühikirjeldus
Tulekahjude menetlemise teenus (vastutaja Päästeamet)	Hoonetulekahjude tekkepõhjused on kindlaks tehtud ning tulekahjude andmestik vastab sihtrühma vajadustele	Teenuse raames selgitatakse välja ehitistes toimunud tulekahju tekkekoht, tekkepõhjus, põhjustaja ning muud olulised andmed. Teostatakse järelevalve- ja süüteomenetlust, väljastatakse tulekahjusündmusega seotud teavet ja osaletakse ametkondadevahelises koostöös asjatundjana. Kogutud andmete alusel teostatakse riskipõhist tuleohutusjärelvalvet ning ennetustööd, mille eesmärk on inimeste tuleohtudest teadlikkuse taseme tõstmine, tulekahjust põhjustatud õnnetusjuhtumite ning tulekahjude arvu vähendamine.
Väärteokaristuse täideviimise teenus (vastutaja Politsei- ja Piirivalveamet)	PPA on süütegude lahendamisel tõhus	Teenusega tagatakse PPA ametnike koostatud väärteootsustes rahaliste nõuete haldamine.
Kogukonnaga seotud süütegude lahendamise teenus (vastutaja Politsei- ja Piirivalveamet)	PPA on süütegude lahendamisel tõhus	Teenusega tagatakse kogukonna turvalisust häirivate kuritegude ennetamine ja kohtueelne menetlemine (va raskete peitkuritegude ja organiseeritud kuritegelike gruppide poolt toimepandud kuritegude menetlemine).

LISA 2

Programmi teenuste rahastamiskava

Programm: „Kiire ja asjatundlik abi 2025–2028“

Programmi teenuste rahastamiskava	Eelarve			
	2025	2026	2027	2028
Programmi kulud	225 280 328	227 396 027	225 617 519	222 930 068
Meede	225 280 328	227 396 027	225 617 519	222 930 068
Programmi tegevus				
Hädaabiteadete vastuvõtmine ning abi väljasaatmine	8 702 610	8 653 786	8 607 825	8 639 494
Hädaabiteadete menetlemise poliitika kujundamine	213 929	212 448	209 138	207 182
Hädaabiteadete vastuvõtmise ja töötlemise teenus	8 488 681	8 441 339	8 398 687	8 432 312
Programmi tegevus				
Avaliku korra tagamine	76 996 879	75 924 120	75 470 637	74 104 522
Eriüksuse ja kiirreageerimise teenus	10 821 164	10 784 230	10 727 157	10 576 638
Isikute kinnipidamise teenus	10 095 545	9 836 403	9 800 234	9 204 728
Isikute otsimise teenus	2 072 524	1 842 275	1 697 072	1 452 340
Korralduspoliitika kujundamine	277 514	271 296	262 256	262 781
Liiklusjärelvalve teenus	6 743 172	6 732 912	6 709 124	6 674 369

Programmi teenuste rahastamiskava	Eelarve			
	2025	2026	2027	2028
Patrullitöö teenus	46 986 959	46 457 004	46 274 695	45 933 665
<u>Programmi tegevus</u>				
Demineerimine	6 031 539	6 048 846	5 962 908	5 929 715
Lahingumoonu ohu kõrvaldamise teenus	2 561 355	2 566 664	2 534 497	2 519 791
Pommi- ja plahvatusohu kõrvaldamise teenus	2 720 595	2 728 435	2 697 094	2 693 047
Veealuse demineerimistöö teenus	749 589	753 747	731 316	716 877
<u>Programmi tegevus</u>				
Päästmine maismaal ja siseveekogudel	78 399 125	82 621 684	82 358 690	82 003 961
Keemiapääste teenus	2 436 203	2 431 858	2 418 848	2 376 876
Kõrgustest päästetöö teenus	3 962 487	3 959 862	3 943 358	3 921 921
Maastikutulekahju kustutustöö teenus	3 215 396	3 208 530	3 193 370	3 151 569
Naftareostuskorje teenus	1 665 505	1 661 973	1 650 673	1 629 313
Nööripääste teenus	1 686 059	1 682 228	1 670 997	1 625 339
Päästepoliitika kujundamine	157 460	153 923	148 836	149 075
Päästetöö baasteenus	60 200 883	64 459 522	64 302 226	64 246 078
Vahtkustutustöö teenus	1 531 371	1 527 712	1 516 900	1 474 634

Programmi teenuste rahastamiskava	Eelarve			
	2025	2026	2027	2028
Varingupääste teenus	1 487 689	1 484 056	1 473 359	1 432 100
Veepääste teenus	2 056 071	2 052 019	2 040 123	1 998 056
Programmi tegevus				
Abi osutamine Eesti päästepiirkonnas	16 651 577	15 598 357	15 207 380	14 137 556
Merepääste poliitika kujundamine	248 159	251 098	246 125	249 358
Merereostustõrje teenus	411 137	381 777	381 531	351 151
Rannikuvalve teenus	5 941 331	5 612 606	5 333 855	4 838 265
SAR teenus	10 050 949	9 352 877	9 245 869	8 698 782
Programmi tegevus				
Süüteomenetlus	38 498 598	38 549 233	38 010 078	38 114 819
Kogukonnaga seotud süütegude lahendamise teenus	36 109 519	35 801 793	35 354 955	35 455 620
ST_EA	1 155 242	1 515 756	1 446 338	1 446 338
Tulekahjude menetlemise teenus	937 691	935 791	914 238	918 535
Väärteokaristuse täideviimise teenus	296 146	295 894	294 547	294 327

Lisainformatsioon

www.siseministeerium.ee/stak2030

